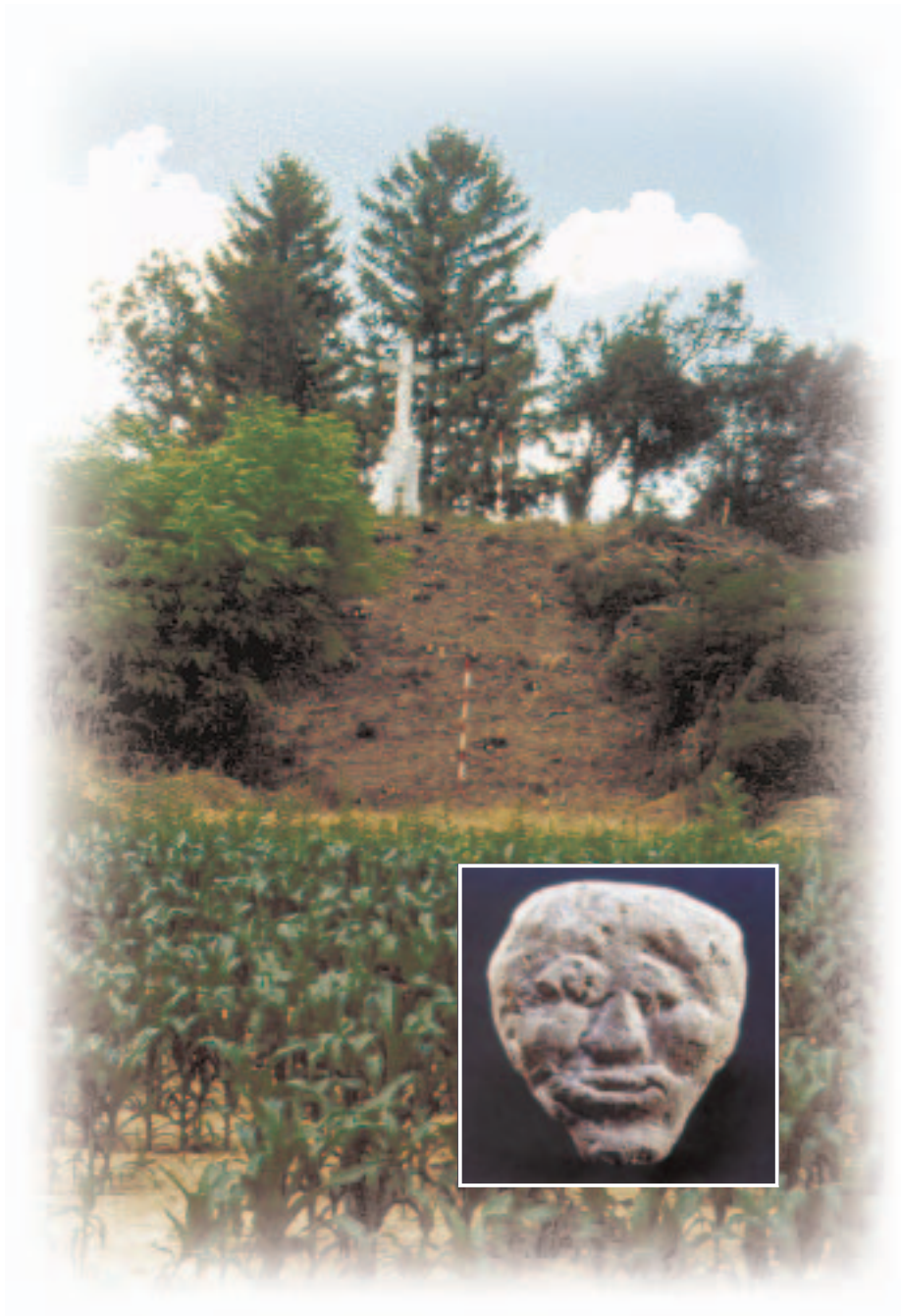


---

# VII. A VASKOR

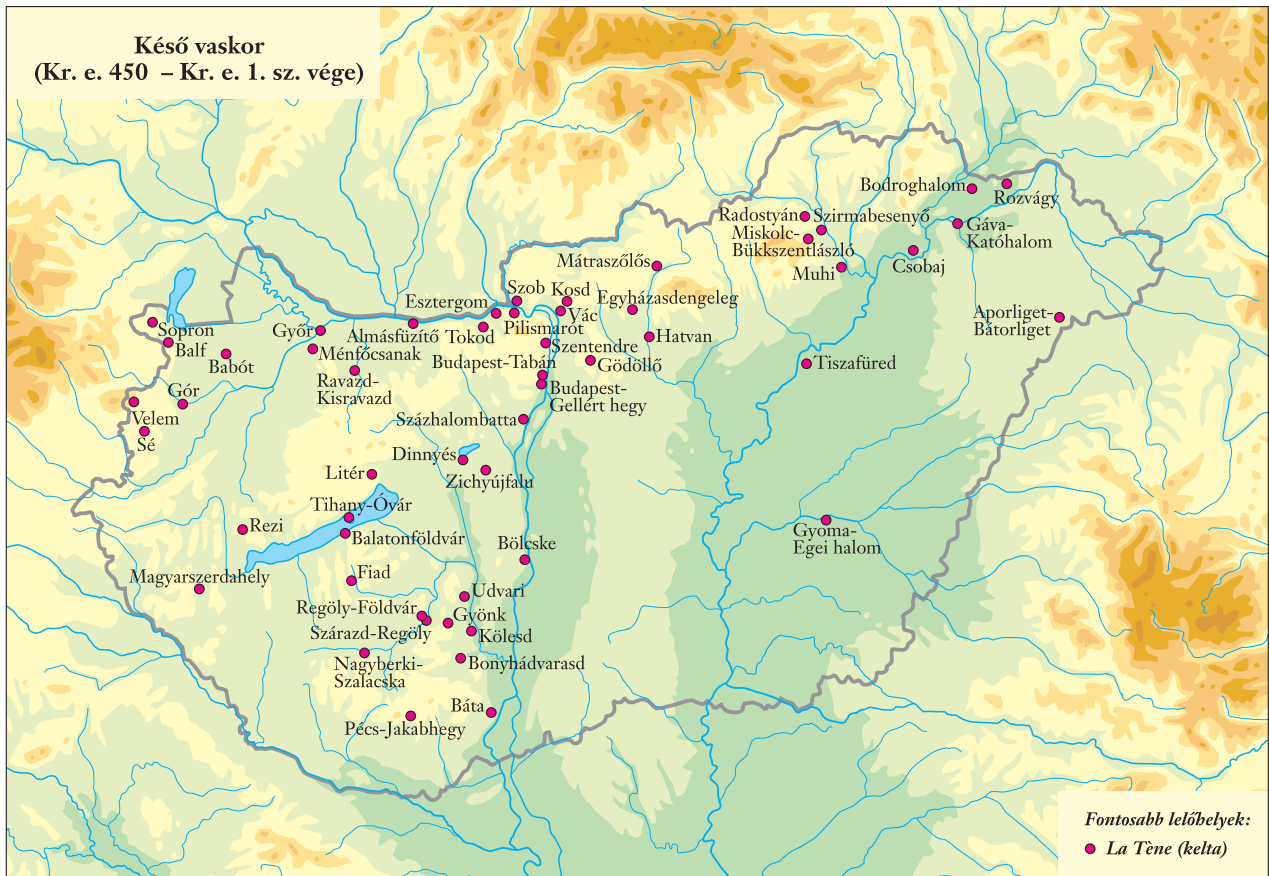
---



**Korai- és középső vaskor**  
(Kr. e. 900/800 – 450)



**Késő vaskor**  
(Kr. e. 450 – Kr. e. 1. sz. vége)



## A VASKOR KEZDETE: A PRESZKÍTÁK

(Kr. e. 8. század)

**Kemenczei Tibor**

Európa területén a vasművesség legkorábban az ókori Görögországban vált ismertté, majd a Kr. e. első évezred elejétől a közép-európai térségben is az addig általánosan használt fém, a bronzot fokozatosan felváltotta a vas.

A Kárpát-medencében vasércet abban a korban két tájon találhattak és aknázhattak ki. Az egyik Nyugat-Magyarországon az Alpokalja, a Somogyi-dombság területe volt, a másik az északi hegvidéken, a Bükk és a Mátra hegységekben feküdt. A helyi nyersanyagbázisnak köszönhetően már a Kr. e. 8. században általánossá vált a vastárgyak használata. Ezért ott ettől a századtól számítható a vaskor kezdete, amely a Római Birodalom hódításának koráig tart.

A vaskor első felében a Dunától nyugatra és keletre fekvő területek két különböző kultúrkör részeivé váltak. A Dunántúlon a közép-európai *Hallstatt-kultúra* keleti változata terjedt el, míg az Alföldön, az északi hegvidéken a sztyeppei *preszkíta*, majd a *szkíta kultúra* lett az uralkodó. A Duna–Tisza térségét a Kr. e. 5. század utolsó évtizedeitől a *kelta* nép egyesítette ismét.

A Dunántúl nagy részén a korai Hallstatt-korban, a Kr. e. 8. század idején a helyi, késői urnamezős kultúra népe még csak néhány elemét vette át az új kultúrának. A két, egy időben létezett, szomszédos kultúra viszonyát szemléletesen tükrözik a Pécs–Jakabhegyen emelkedő földvár mellett kiásott halomsírok kerámialeletei, amelyek között egyaránt vannak a késői urnamezős és a kelet-alpi Hallstatt-kultúra agyagművességének a formakészletébe tartozó edények. A Délkelet-Dunántúlon élt lakosság az alföldi preszkíta kultúra népével is szoros kapcsolatban állt, amit a pécs–jakabhegyi 75. számú sírban talált, keleti eredetű bronz zablakészlet, tör, vasfokos is bizonyít.

A Kr. e. 8. századból az Alföldről származó régészeti leletanyag teljesen más képet mutat, mint amelyet a késő bronzkori emlékek tükröznek. Eszerint akkor a földműves falvakat a lakosság elhagyta, az elhunytakat új rítus szerint temették el, a kézműves mesterek a korábbiaktól eltérő típusú tárgyakat készítettek.

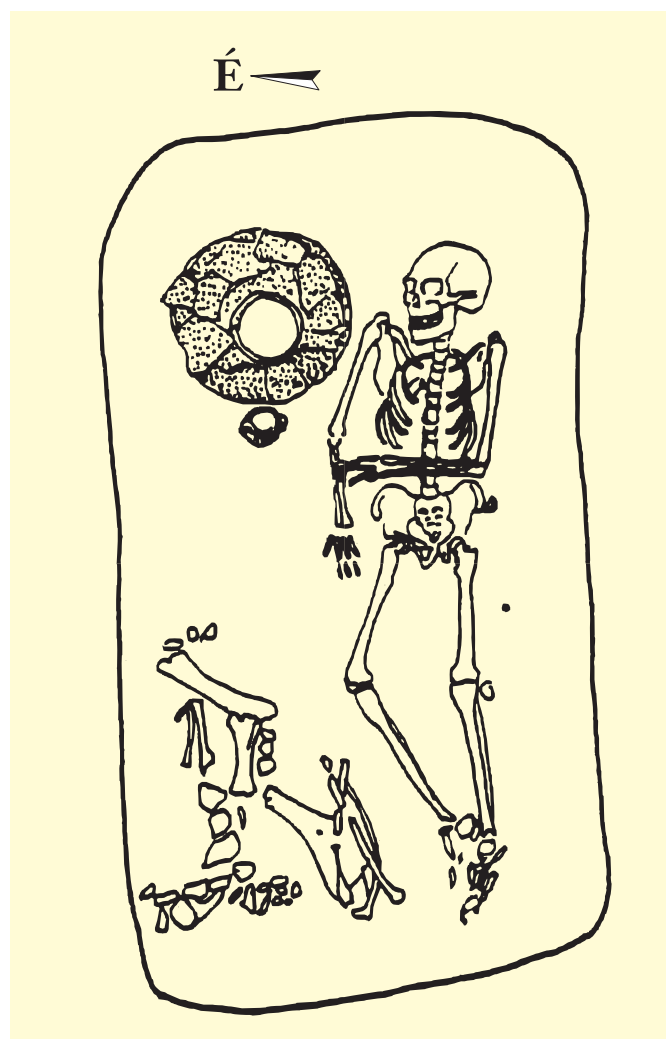
A kora vaskori alföldi népesség hagyatéka két nagy emlékcsoportból áll, temetkezésekből és kincsekből. E korból településmaradványokat igen kevés helyen tártak fel (Hódmezővásárhely, Kompolt). Ennek oka nem az, hogy nem volt rendszeres régészeti kutatás, hiszen más korok településeit nagy számban fedezték fel ezen a tájon. Feltehető ezért, hogy az Alföld kora vaskori lakói nomád állattartó gazdálkodást folytattak, s nem laktak hosszabb ideig egy helyben, így megtelepedésüknek nem maradt nyoma.

A temetők többsége két tájegységen került a napvilágra, a Mátra és a Bükk hegységek lábainál és a Dél-Alföldön. Mezőcsáton 55, Füzesabony–Kettőshalmon 21, Füzesabony–Öregdombon 13, Sirokon 8, Szeged–Algyőn 8 sírt

tártak fel. A kiásott leletekből álló emlékanyagot *mezőcsáti kultúrának* nevezte el a régésztudomány.

Az ásatások tanúsága szerint az alföldi kora vaskori lakosság kis családi, nemzetségi temetőket létesített. A nyújtott vagy zsugorított helyzetben eltemetett halottak mellé a sírgödörbe agyagedényeket, szarvasmarha- és juhlabat, lapockát helyeztek. **(1. kép)** Az elhunyt ruházatához tartozó bronz gombok, csüngők, valamint vésett geometrikus mintával díszített agancslemezek is gyakori leletei ezeknek a síroknak. A gazdagabb személyekkel együtt bronz-, vaszablákat, kantárszj-elosztókat (Füzesabony–Öregdomb, Mezőcsát), vasfokost (Doboz) is eltemettek. A korai vaskorból fennmaradt bronz- és arany-kincsleletek (Biharugra, Fügöd, Prügy, Szanda, Dinnyés, Dunakömlőd, Besenyszög–Fokoru, Budapest–Angyalföld, Pusztagegres) olyan tárgyakat is tartalmaznak, amelyekhez hasonló korábban a Tisza vidéki fémműves műhelyek nem készítettek. Ezt a formakészletet nem a helyi mesterek alakították ki, mivel szinte mindegyik tárgytípusnak megtalálható az előképe a Fekete-tengertől északra fekvő sztyeppei övezet preszkíta korú emlékanyagában.

1. A 35. sír rajza a mezőcsáti preszkíta temetőből







2. Bronz zabla, szijelosztók, buzogány, törhüvely. Biharugra

A régészeti kutatás már több évtizeddel ezelőtt felfedezte, hogy a Kárpát-medence és a sztyeppevidék kora vaskori lószerszámzat- és fegyverzetleletei rendkívül hasonlítanak egymásra. *Gallus Sándor* és *Horváth Tibor* 1939-ben megjelent, az összes Kárpát-medencei preszkíta zablaleletet közlő könyvében arra az eredményre jutott, hogy ezek egy keleti lovas nép emlékeit alkotják. Ezt a véleményt több kutató osztotta, mások azonban úgy vélték, hogy a sztyeppékről a kora vaskori lószerszámzat kereskedelem, valamint az elit népesség közötti kapcsolatok útján jutott el a Kárpát-medencébe.

A kérdés eldöntéséhez fontos adatokat szolgáltatott az Alföldön feltárt kora vaskori sírok, amelyek olyan temetkezési rítust tükröznek, mint amilyen a preszkíta korban a sztyeppevidéken szokásos volt. Ezek alapján megalapozottan állítható, hogy a mezőcsáti kultúrába tartozó népcsoport nem a késő bronzkori lakosság utóda, hanem új, keleti betelepülő volt az Alföldön.

A Kr. e. 9–8. században, a preszkíta korban Hérodotosz görög történetíró (Kr. e. 484–425) szerint a sztyeppevidéket a lovas nomád *kimmer* nép uralta. Ezért vannak olyan kutatók, akik úgy vélik, hogy a Duna–Tisza vidékén előkerült kora vaskori, keleti típusú tárgyak, temetkezések egy kimmer népcsoport nyugatra vándorlását bizonyítják. A kimmeriek azonban csak egyikét alkották a sztyeppe népeinek, így az Alföldön letelepedett keleti eredetű népcsoport megnevezése ma még nem lehetséges.

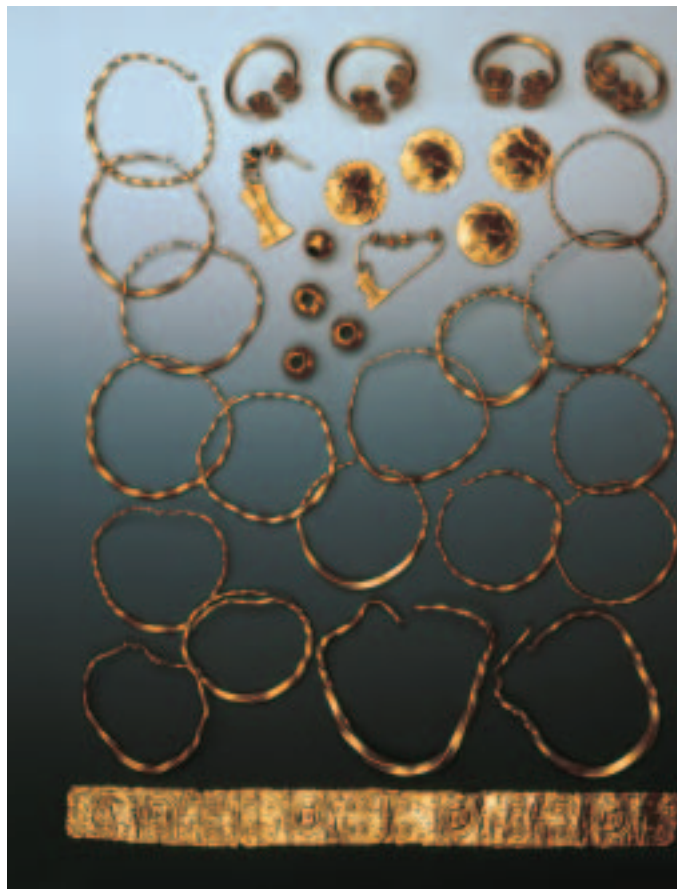
A Duna–Tisza térségében előkerült kora vaskori kincsle-

letek jellegzetes alkotóelemei a különböző formájú bronz- és vas zablakészletek, kantárszj-díszek (például Biharugra). **(2. kép)** A ló irányítására a korábbi formáknál alkalmasabb, két, csuklósan illeszkedő tagból álló szájrésszel rendelkező zablalelet a Kaukázustól északra, a Kubán folyó síkságán lévő fémműves műhelyek alakították ki. A sztyeppe művészetének stílusában alkották meg a biharugrai kincsnek azt a kantárdíszét, amely három, kör alakban megformált, egymásba kapcsolódó madárfejet ábrázol.

A korai vaskorból származó fegyverek, nyílhegyek (Kunszentmiklós), buzogányok (Biharugra, Prügy), vas pengéjű török (Mátra vidéke, Pécs–Jakabhegy), vasfokosok (Doboz, Pécs–Jakabhegy), lándzsahegyek (Dunakömlőd, Pécs–Jakabhegy), bronz lándzsahegy (Biharugra, Dunakömlőd, Kakasd) együttesen a lovasoknak megfelelő fegyverzetet alkotnak. Formáját tekintve mindegyik fegyverfajtának megvan a keleti előképe.

Az aranykincsek arról vallanak, hogy a Duna–Tisza térségében a korai vaskor folyamán az aranyművesség újabb virágkorát élte. Az ötvösmunkák stílusa azonban teljesen más ízlésvilágot tükröz, mint a késő bronzkori ékszereké. Az 1877-ben Besenyszög–Fokorupusztán talált 2,1 kg súlyú kincsben lévő lemezdiadém és négy díszkorong, a budapest–angyal földi kincs egyik aranycsészéje, s a pusztagegyszerű szárnyas gyöngyök a jellemző alkotásai

3. Arany kincslet. Besenyszög–Fokorupusztá



az új stílusnak, amely a kimmer művészet jegyeit viseli magán. Ezek mellett az északnyugat-balkáni trák fémművesség (fibulák) és a helyi Tisza vidéki ötvösség (karperecek, nyakperecek) formakészletébe tartozó darabok a besenyő–fokorupusztai kincs részei. (3. kép)

Az Alföldön a korai vaskorban élt lakosság, annak ellenére, hogy viszonylag kis területet tartott a birtokában, igen jelentős hatást gyakorolt más tájak népeinek a kézművességére. Ennek bizonyítékai a késői urnamezős, illetve a korai Hallstatt-kultúra dunántúli, ausztriai, cseh-, dél-németországi emlékeiből, az észak-itáliai *Villanova-Este-kultúra* temetkezéseiből származó lószerszámleletek. Az Alföld korai vaskori lakói olyan ismeretekkel rendelkeztek – lovas hadviselés, fejlett vasművesség –, amelyek akkor Közép-Európában újak voltak, s elterjedésük sokban hozzájárult az ottani gazdaság, kultúra fejlődéséhez.

## A KÖZÉPSŐ VASKOR: A SZKÍTÁK A TISZA-VIDÉKEN

(Kr. e. 7–4. század)

A Kr. e. 7. század közepe táján új korszak kezdődött a Dúnától keletre eső alföldi és hegyvidéki tájon. Ekkortól vált ez a térség annak a nagy keleti kultúrkörnek a részévé, amelyet korábban a Fekete-tengertől északra fekvő sztyeppvidéken, Szkítia területén az iráni nyelvcsaládba tartozó szkíta nép hozott létre.

A szkíták történetéről már írásos, főleg görög források szólnak. A Fekete-tenger melléki görög gyarmatvárosok (például Histria, Tyras, Olbia) révén került Szkítia a görög világ érdekkörébe. Hérodotosz görög történétíró (Kr. e. 487–425) művéből ismeretesek a sztyepei térséget benépesítő népek nevei, területük leírásából arra lehet következtetni, hogy Erdélyben az *agathürszoszok*, a Tisza-vidéken pedig a *szigünnák* laktak. A régészeti leletek igazolják azt, hogy ezekre a tájakra valóban betelepedtek szkíta kultúrájú népcsoportok.

Szkítia és a szkíták a magyar történeti hagyományokban, a magyarság származásáról alkotott elméletek, eszmék között is szereplő fogalmak és nevek. Középkori krónikáírók (*Anonymus*, *Kézai Simon*, *Kálti Márk*, *Thuróczi János*, *Bonfini*) fogalmazták meg először, hogy a szkíták, a hunok és a magyarok azonos népet alkottak. Munkáik alapforrása a 915-ben meghalt *Regimo* prümi apát krónikája volt, amely korábbi görög, bizánci történeti műveken alapult. A szkíta elnevezést azonban ezek a munkák nem egy meghatározott, hanem minden keleti népre (például hunok, avarok, magyarok, kunok) alkalmazták.

A középkori magyar nemesség származástudatát ezek a krónikák alapozták, mely szerint létezett a szkítiai őshaza, s hittek a hun eredetben. Ez a hit a 19. században, a nemzeti romantika idején széles körben elterjedt, sőt még ma is hat.

A régészeti kutatás a 19. század vége óta számos olyan magyarországi leletet közölt, amelyet a szkíták hagyatékának tartottak. *Hampel József*, *Fettich Nándor*, *Bottyán Árpád*, *Roska Márton*, *Párducz Mihály* munkásságának köszönhetően ennek az emlékeknak keleti vonásaira, rokonságára derült fény.

### A TEMETKEZÉSEK EMLÉKEI

A szkíta jellegű kultúra emlékeinek előkerülési területe az Alföld középső és az északi részét, az Északi-középhegységet, valamint a Kisalföld északi részét öleli fel. A leletek nagy többsége temetkezésekből származik. Így például Tápiószelén 455, Csanytelek–Újhalastón 233, Szabadszálláson 199, Alsótelekesen 184, Orosházán 153, Szentés–Vekerzugon 151 sírt tártak fel. Ezek a sírok a halotti kultusz sokszínűségét tükrözik. Négy alapvető temetkezési forma létezett, azaz nyújtott vagy oldalt fekvő, ún. zsugorított helyzetben hantolták el az elhunytakat, illetve elhamvasztva őket agyagurnában vagy a sírgödör aljára szórva temették el a hamvakat. Ezeket a temetkezési módokat tájegységenként változó arányban gyakorolták, attól függően, hogy a



4. Aranyzarvas. Mezőkeresztes–Zöldhalompusztá



5. Ártándi bronz hydria

temetkező közösség többsége őslakos vagy idegen, keleti eredetű volt.

A sírokból kiásott tárgyak arról adnak képet, hogy a gazdagabb személyeket viseletükhöz, fegyverzetükhöz tartozó tárgyakkal együtt temették el, illetve azokat hamvaikkal mellé helyezték. A férfiak, a harcosok temetkezéseibe vasfokost, lándzsahegyet, kést, tört, bronz nyílhegyeket, tegezdiszt, fenőkövet, vaszablát tettek, míg a női sírokból arany ruhadíszek, bronz-, aranyhajkarikák, bronz- és vas karperecek, tükrök, tűk, üveg-, borostyángyöngyök, agyag orsógombok, agyagpecsétlők kerültek elő. Mindkét nem sírjában gyakoriak az agyagfazekak, a korsók, a tálak, a csészék. Néhány sír pompás, egyedi tárgyakat tartalmaz, ezek törzs- vagy nemzetségsírként voltak. A Mezőkeresztes–Zöldhalompusztán és a Tápiószentmártonon előkerült, szarvas alakú arany pajzsdíszek (4. kép), az Ártádon talált arany ékszerek, a spártai bronz hydria (5. kép), a kelet-alpi bronz bogrács és bronz páncéling, vasfegyverek mutatják azt, hogy az eltemetett személyek igen magas rangúak lehettek.

A szkítakori temetőben a sírok nem messze fekszenek egymástól, hant nincs felettük. A sztyeppevidékhez hasonlóan azonban az Alföldről is ismertek különálló halomsírok. Mezőkeresztes–Zöldhalompusztán és Tápiószentmártonban halomsírokból kerültek a napvilágra a nevezetes aranyszarvasok. Ugyancsak a sztyeppén feltárt szkíta temetkezésekhez hasonlítanak a Csanytelek–Újhalastón kiásott, fából ácsolt ládasírok s egy Cegléden feltárt, leletekben gazdag fa sírkamra.

Az Alföld lakosságának életmódjára is fényt vetnek a te-

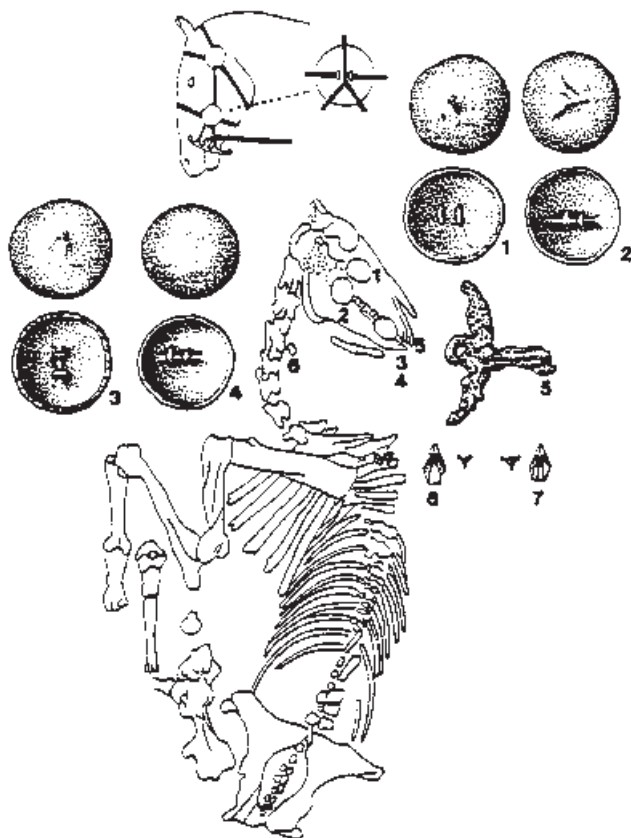
metkezési szokások. A lótemetkezések azt mutatják, hogy a lóartás fontos helyet tölthetett be az életben, a gazdálkodásban. Szentes–Vekerzugon 14, Csanytelek–Újhalastón 2, Tápiószelén 1 lósír került elő. (6. kép) Ezek általában felszerszámozottan eltemetett lovak, s a temetőben külön helyen nyugvó harcosok hátszállatai voltak. Az egyik szentes–vekerzugi kettős lósírba egy négykerekes kocsit is elhelyeztek. Az Alföldre keletről kerülhetett ez a temetkezési rítus, amit az is bizonyít, hogy az itt eltemetett lovak az ázsiai tarpán fajtához tartoztak.

## A TELEPÜLÉSEK, A GAZDASÁG

A telepátások eredményei után ítélve az Alföldön és az északi hegyvidéken a szkíta korban egy letelepült, földművelő, állattartó gazdálkodást folytató lakosság élt. A Nyíregyháza–Mandabokor-dűlőben végzett feltárás félig földbe mélyített, agyaggal tapasztott sövényfalú, cölöpökön nyugvó, szalmatető házak maradványait hozta a felszínre. (7. kép) Hasonló házakat tártak még fel Endrődön és Szolnok–Zagyvaparton is.

A gazdaság a mezőgazdasági termelésen kívül a fejlett vasművességre és az alföldi lóartásra támaszkodott. Az Északi-középhegységben található vasércet kitermelve, az ottani kovácsműhelyek látták el az egész Alföld lakosságát fegyverekkel és szerszámokkal.

6. Szentes–Vekerzug, 16. lósír rajza







7. Szkíta ház kiásott alapja és rekonstrukciós rajza. Nyíregyháza–Manda-bokor

A vastermékekkel és a lovakkal folytatott kereskedelem értékes import tárgyak megszerzését tette lehetővé az Alföld lakói számára. Ezek remek darabja az a Kr. e. 570–560 körül, a görögországi Spártában készített bronz hydria, amely Ártádon, egy szkíta fejedelmi sírból került a napvilágra (l. 5. kép). Külön említést érdemel egy bronz bogrács is, amely a kelet-alpi Hallstatt-kultúra egyik műhelyének a terméke és egyúttal a K–Ny-i kapcsolatok bizonyítéka.

A Dunától keletre jutott tárgyak sorába még bronz ékszerek, szép kivitelű agyagedények tartoznak. Az alföldi fémműves-, valamint fazekasműhelyek termékei a Balkántól Közép-Európáig igen sok helyről ismertek. Ezek főleg vaszablák, fokosok, bronz nyílhegyek, hajkarikák, állatfigurákkal díszített tárgyak, korongon készült agyagedények, agyagpecsétlők.

A sztyeppevidékről számos olyan tárgytypus származott, amelyet az alföldi-hegyvidéki műhelyek is gyártottak. A görög áruk közé tartoztak Olbia fémműves mestereinek egyes készítményei, így az állatalakos, bronz tegezdzsék, a tükrök, az arany ékszerek. Görög eredetű edénykészítési eljárással, görög eredetű formákat követve, fazekaskorongon készült a szkítakori háztartási edények nagy része.

A kereskedelem útvonala dél felé egyrészt a Balkánon, a Vardar–Morava folyók völgyén át, másrészt az Al-Duna mentén a görög Histria városáig vezetett. Másik irányban, a Felső-Tisza-vidéken, a Kárpátok hágóin át a Dnyeszttert követve érték el a Fekete-tenger mellékét, Olbia városát. Nyugat felé az ősi kereskedelmi útvonal, a Duna mente volt az Alföldet Közép-Európával összekötő kapocs. Az alföldi és a felvidéki kézművesműhelyek a szkíta kultúrára jellemző lószerszámzatot, fegyverzetet és állatmotívumokkal díszített tárgyakat gyártottak.



## LÓSZERSZÁMZAT, FEGYVERZET

A lószerszámzat legfontosabb alkotóelemét, a középütt összezegecselt oldaltagú és szájrészű vaszablák alkotják. Több férfi sírból, illetve az azokhoz tartozó lótemetkezésből kerültek elő példányai (például Ártánd, Gyöngyös, Szentés–Vekerzug, Tiszavasvári). A lovak irányítására igen alkalmas zablaforma volt ez, ezért használatát az Alföldről az észak-balkáni trák és illír törzsek, valamint a kelet-alpi Hallstatt-kultúra népe is átvette.

A kantárszíf-elosztók különösen szép darabjai találhatóak a szentes–vekerzugi 16. számú ló sír leletei között. A bronzból öntött korongokat aranylemezzel vonták be, amelyek így a kantárat fénylő díszéivé váltak. Ez a díszítés a lovas harcos rangját, gazdagságát mutatta.

A szkíta harcos fegyverzetének a legfontosabb eleme az íj és a nyíl volt. Jelentősége a halotti kultuszban is kifejezésre jutott. Az elhunytak mellé nem egy esetben nyílvesszőket, tegezt helyeztek a sírgödörbe. A legtöbb, jellegzetesen szkíta típusú, három élű bronz nyílhegyet a Cegléden és Mátraszelen kiásott sírokban találták, szám szerint 35 és 25 darabot.

A vas fegyverek (tőrök, fokosok, dárdák, lándzsák, harci kések) között néhány remekművű mestermunka is van. Ilyen a Pilyben, a Timáron, a Tiszabercezen talált hosszú tőr, az akinakész, amely a sztyepei lovas harcosok jellemző fegyverfajtája volt. Szentés–Vekerzugon a 10. sírban és a csárdaszállási 17. temetkezésben olyan rövid kard került elő, amelynek markolatát sas fejét ábrázoló agancslemez fedte. Hasonló agancs faragványokra bukkantak a Nyír-

8. Agancs késnyél markolatának elő- és hátlapja. Nyíregyháza–Manda-bokor

egyháza–Mandabokor–dűlőben feltárt, szkítakori telep egyik gödrében is. Ezek a szkíta művészet stílusjegyeit tükrözik. (8. kép)

### ÁLLATSTÍLUSÚ MŰVÉSZET

A sztyepei övezet művészetének jellegzetes motívumai voltak a különböző állatok: a szarvasok, a kosok, a párducok, az oroszlánok, a sasok, a griffek, a lovak és az állatküzdelmi jelenetek. Az Alföldön a szkíta állatstílusú ötvösmunkák legszebb emlékeit képviseli két, aranylemezből domborított szarvas.

A Mezőkereszteshez tartozó Zöldhalompusztán 1928-ban bukkantak arra a sírleletre, amely egy aranyszarvasból (l. 4. kép), egy oroszlánfigurákkal díszített aranyláncból, 136 félgömb alakú arany pitykéből és egy aranycsüngőből áll. A régészeti feltárás eredményeként megállapították, hogy ezek a tárgyak halomsírban, hamvakkal együtt feküdtek. Tápiószentmárton határában, egy 1923-ban végzett ásatás során sírhalomból, hamvakkal együtt került a napvilágra egy másik aranyszarvas. A két szarvasfigurához hasonlóak a sztyepei vidéki szkíta fejedelmi kurgánok leletei között fordulnak elő. A szkíta vezetőréteg megrendelésére a Fekete-tenger melléki, görög gyarmatvárosok ötvösműhelyeiben alkották meg ezeket a tárgyakat. Rendeltetésük pajzsdísz volt, s hordozóik hatalmát, viselőik társadalmi helyzetét szimbolizálták.

Az alföldi aranyszarvasok korát a kutatók régebben a Kr. e. 5–4. századra keltezték, ez azonban túl későinek bizonyult. A Kubán folyó síkságán, Kelermesznél kiásott, hasonló stílusú szkíta leletek a Kr. e. 7. század közepéről, harmadik negyedéből származnak, így az alföldi darabok sem lehetnek sokkal fiatalabb időszak emlékei; azaz a 6. század folyamán kerülhettek a föld alá.

Gyöngyös és Nagytarcsa a lelőhelyei a szkíta állatstílusú művészet szép mesterremekeinek. Az előbbi helyen 1907-ben, szőlőtelepítéskor bukkantak hamvasztásos temetkezésekre. Ezek egyikéből hat olyan bronzcsörgő került elő, amelynek tetején özszoborcák állnak. Nagytarcsán 1964-ben letek két, bikafigurákkal díszített bronzcsörgőből (9. kép), egy hiányos csörgőből, valamint nyolc kolompból és négy vaszablából álló leletre.

A sztyepei kurgánokból kiásott, hasonló állatfigurás bronzcsörgőket a kutatók egy része kocsidísznek, más része hadijelvénynek, sátorpózna-végnek vélte. A nagytarcsai darabok azonban *Bakay Kornél* vizsgálatai szerint feltehetőleg sámán szertartás kellékei voltak. A hangadásra a nyílásokkal áttört csörgőtestben lévő, kis vasgolyók szolgáltak. A csörgőket fanyélra erősítve szólaltatták meg, s zeneileg összecsengő hangjukkal a sámán a szertartás mágiikus légkörét teremtette meg.

A szkíta állatstílusú emlékek sorába még szá-

mos, Tisza–Duna vidéki tárgy tartozik. Ilyenek a kereszt alakú tegezdszék (Budajenő, Cegléd, Mátraszele, Mezőlak, Törökszentmiklós), a bronz tükrök (Muhi, Piliny, Szécsény) és kardok (Csárdaszállás, Penc, Szentés–Vekerzug, Veszprém), a zabla oldaltagok (Miskolc–Diósgyőr, Szentés–Vekerzug), a kantárszj-elosztók (Ártánd, Buj, Sajószentpéter), a hajkarikák (Csanytelek, Piliny, Tiszavasvári).

Az állatalakokkal díszített sokfajta, nagyszámú tárgy alapján joggal állapítható meg, hogy a szkítakorban az Alföldön és az északi hegyvidéken olyan népesség élt, amely az eurázsiai sztyepei térségben született állatstílusnak nem csak néhány elemét vette át, hanem maga is olyan világképpel rendelkezett, amely ennek a látásmódnak az ihletője volt. Ezek a leletek azt bizonyítják, hogy az alföldi mesterek értették az állatstílus jelképrendszerét, s annak felhasználásával mintázták meg a legkülönbözőbb tárgyakat.

### EDÉNYMŰVÉSSÉG

A Tisza-vidék szkítakori lakosságához fűződik az őskor egyik jelentős technikai újításának az elterjesztése a Kárpát-medencében. Ez az edények fazekaskorongon való készítésének az eljárása volt. A korongolt kerámia formatárába egyfűlű korsók, palackok, tálak, amforák, fazekak, urnák tartoztak. Ezeknek a formáknak mindegyike előfordul a Fekete-tenger melléki görög gyarmatvárosok termékei között is. A Kr. e. 7. század második felében az ilyen edényeket s készítményeiket átvette a Középső-Dnyeszter mellékének szkíta kultúrájú lakossága. Erről a területéről került tovább a fazekaskorong használatára az Alföldre. A Kr. e. 6. századi temetőkből származó, nagy mennyiségű korongolt agyagedény után ítélve gyorsan, széles körben elterjedt ez az edénykészítési eljárás. (10. kép)

Az Alföld szkítakori emlékanyagának egy része a Kaukázustól északra fekvő, a Kubán folyó síkságán feltárt, Kr. e. 7–6. századi halomsírok leleteivel mutat egyezéseket, a másik része pedig a Dnyeper–Dnyeszter menti, erdős-sztyepei övezet korai szkíta leleteivel árul el rokonságot. Az orosz kutatás újabb eredményei szerint a szkíta törzsek uralmukat a Dnyepertől nyugatra már a Kr. e. 7. század közepe körül kiterjesztették. Ennek a hódításnak a hullámai elérték a Kárpátok, majd a Tisza–Duna térségét is. A helyi lakosság és a Szkítiából származó hódítók összeötvöződéséből formálódott ki az Alföld, az Északi-középhegység középső vaskori népessége. A Kr. e. 6. század folyamán ez a nép virágzó gazdaságot, kézműipart teremtett meg. Önállóságát a Kr. e. 5. század végétől a kelta hadjáratok számolták fel. A keltakor temetői-



9. Bronzcsörgő. Nagytarcsa





10. Korongolt korsók. Tiszavasvári

nek, településeinek a leletei azonban azt mutatják, hogy az Alföld keleti eredetű népe helyben maradt, s anyagi, szellemi kultúrájának számos eleme még sokáig élt, hatott a kelta uralom idején is.

## A KORAI VASKOR A DUNÁNTÚLON: A HALLSTATT-KOR

Jerem Erzsébet

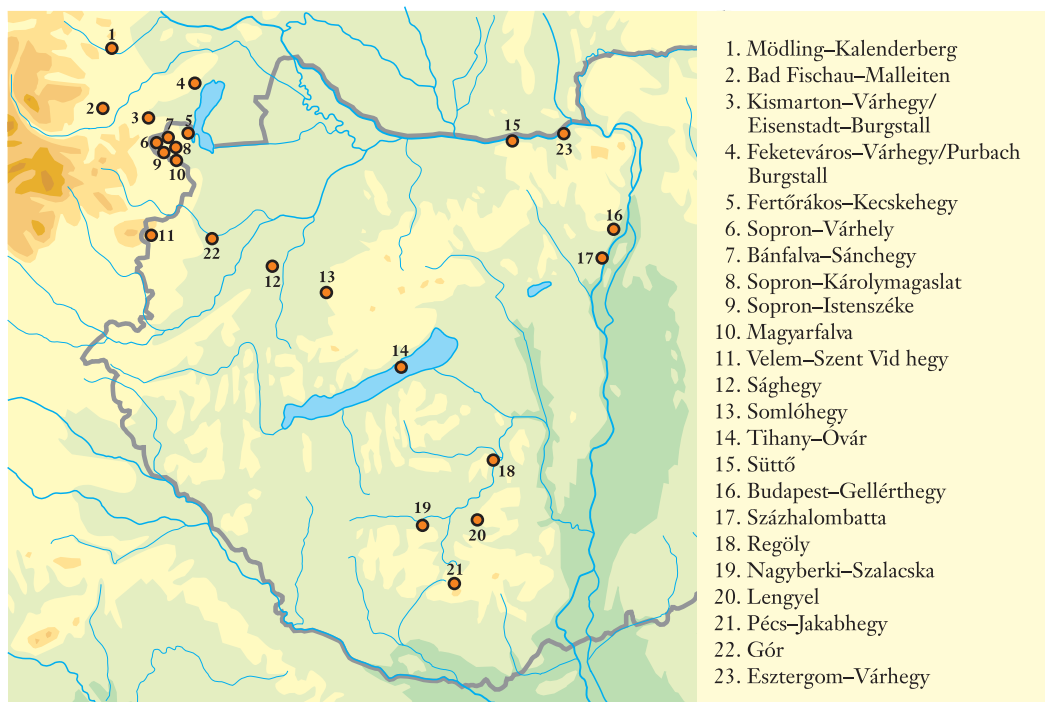
A korai vaskornak azt az időszakát nevezzük Hallstatt-korszaknak, amely az urnamezős kultúra vége és a kelták Kárpát-medencébe való megjelenése közé tehető. Ennek a Kr. e. 8–5. század közepéig terjedő, mintegy háromszázöt-

ven évnek a története írott források hiányában csupán régészeti adatok segítségével vázolható fel.

A Kr. e. 9–8. század folyamán Közép- és Délkelet-Európában egyaránt megszaporodtak a vasból készült tárgyak. Az urnamezős kultúra végső fázisában már előfordult ugyan egy-egy vastárgy a sírokban, elsősorban ékszerek, de a fegyverek és a használati eszközök egy-két vaskés kivételével még bronzból készültek. Ezzel szemben a Hallstatt-korban az ékszerek mellett megjelentek a vasfegyverek, a lószerszámok, a kocsialkatrészek, majd később a vastárgyak minőségi javulásával párhuzamosan a termelőeszközök is. Érvényre jutott – bár többnyire csak áttételesen – mind a keleti sztyeppe nomád, mind a mediterrán térségben kialakult, városi magas kultúrák hatása.

## ÚJ KUTATÁSI EREDMÉNYEK

Az 1970-es évektől a korszak hazai és nemzetközi kutatása egyaránt fellendült. Ez a korábban feltárt temetők anyagának közreadásában (Vaszar, Somlóvásárhely) és a már ismert, kulcsfontosságú lelőhelyek ismételt kutatásában (Pécs–Jakabhegy, Nagyberki–Szalacska, Regöly, Százhalombatta, Süttő, Tihany–Óvár, Sopron–Várhely, Velem), valamint továbbiak (Fehérvárcsurgó, Vaskeresztes, Sopron–Krautacker, Szentlőrinc) feltárásában nyilvánult meg. Az eredményekről az 1984-es veszprémi, majd tíz évvel később az 1994-es soproni nemzetközi konferenciákon számoltak be az ásatók. E két kollokvium előadásait közlő cikkgyűjtemény és Patek Erzsébet 1993-ban publikált monográfiája jelenti a Dunántúl Hallstatt-korára vonatkozó ismereteink legfontosabb forrását. A közelmúltban pedig egy francia és egy német nyelven megjelent kiállítási katalógus



11. Vaskori erődtített telepek a Dunántúlon



12. A regölyi földvár É-ről a Kapos és Koppány egykori meandereivel. 1. a sánc  
2. a földvár belseje

lógus mutatta be a Kr. e. utolsó évezred legszebb emlékszerkezetét.

Az egyes csoportok elterjedése és kapcsolatai szempontjából fontos környező területeken, Szlovákiában, Ausztriában és Szlovéniában is összefoglaló jellegű munkák jelzik a vaskori kutatás megélénkülését. *E. Studenikova, L. Nebelsick, O. H. Urban, M. Egg, C. Dobiat és B. Teržan* részletesen is foglalkozik az Alpok előterében, illetve a Kárpát-medence nyugati felében található leletekkel, az utóbbi kutató új regionális és időrendi felosztást is javasol a pannóniai anyag elemzése alapján.

A kronológiai rendszer finomítása szempontjából is lényeges új eredmények születtek a korábban alig ismert vagy vitatott átmeneti korszakok kutatásában, mind a késő bronzkor – korai vaskor, mind a Hallstatt–La Tène átmeneti időszak vonatkozásában. Ezek területenként ugyan eltérő, de a korábbi felfogással ellentétben töretlen fejlődésre utalnak.

## ERŐDÍTETT TELEPEK

A Dunántúl kora vaskori településeit vizsgálva szembevetendő, hogy a lakóhelyek magaslati, többnyire erődítéssel is körülvett telepeken találhatóak, ugyanakkor síkvidéki telepeket – különösen a korszak kezdetéről – alig ismerünk, ami részben kutatási hiányosságnak tekinthető. Erre utalnak a szomszédos burgenlandi és alsó-ausztriai területen a folyóteraszokon szabályos távolságban egyre-másra előkerülő, nagy kiterjedésű síkvidéki telepek és hozzájuk tartozó temetőik.

A legfontosabb távolsági kereskedelmi útvonalak men-

tén vagy az útvonalak találkozásánál stratégiai fontosságú és kedvező fekvésű helyeken épült földvárak (11. kép) egyik közös jellemzője, hogy már a késő bronzkori urnamezős kultúra idején paliszáddal vagy sáncárok-rendszerrel vették őket körül. (12. kép) Az építkezések a Hallstatt-korban, de különösen a késő vaskor második felében, azaz a Kr. e. 2–1. században tovább folytak, a külső védművek kiépítésén túl, gyakran érintve a telep belső szerkezetét is. (13. kép) Ezen bővítések és átépítések nyomait igazolták azok az új feltárások, amelyek egyik célja éppen a sáncok korának tisztázása volt (Velem, Sopron–Várhely, Gőr–Kápolnadomb, Budapest–Gellérthegy).

Az erődítések megépítése azt mutatja, hogy veszélyhelyzetre is felkészültek, és adott esetben a környék lakosságának is menedéket nyújthattak. Ez utóbbi megállapítás azonban csak feltételezéseken alapszik, ugyanis az erődített telepek létrejöttének oka és tulajdonképpeni funkciója még nem minden esetben tekinthető tisztázottnak, és bár valószínű, hogy egy-egy földrajzilag elkülönülő egységen belül központi, irányító szerepük volt, jellegük és funkciójuk már erősen változó lehetett. Az újabb kutatások a gazdaságtörténeti okok mellett a késő bronzkor végén bekövetkezett klímaromlással, illetve az ingadozások eredményeként létrejött környezeti változásokkal magyarázzák a magaslati telepek benépesedését és jelentőségük növekedését. A kérdés eldöntését nehezíti, hogy a telepek belsejében szinte alig folyt összefüggő, nagy felületen való kutatás. Ugyanakkor például a sághegyi (14. kép) és a velemi – ugyan korábbi, nem hiteles ásatásokból származó, de igen nagy mennyiségű és változatos – Hallstatt-kori anyag békés időben folytatott ipari tevékenységre és kiterjedt kapcsolatrendszerre utal. Éppen ennek köszönhető és már

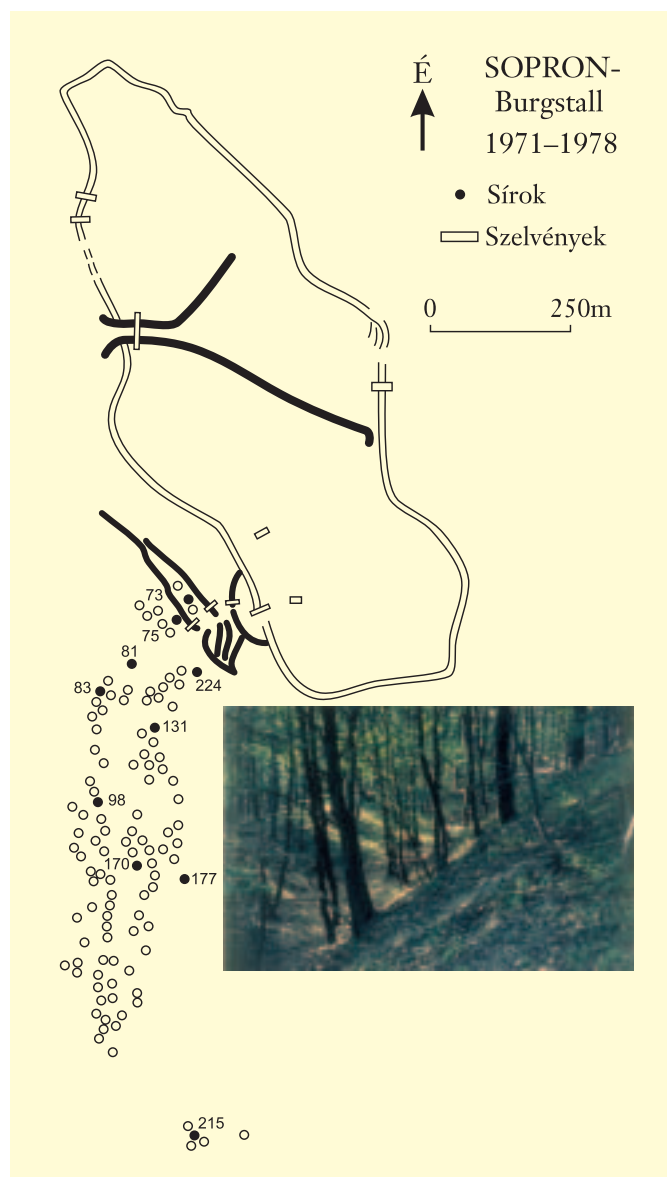


13. Erődített telep sánccrészlete. Tihany-Óvár

a késő bronzkortól kezdve kimutatható a társadalmi differenciálódás, az értékek, elsősorban a szimbolikus jelentőségű, presztízsnövelő tárgyak megszerzésére irányuló törekvés és főleg a Balkán, Közép- és Észak-Itália, valamint Szlovénia irányából átvett szokások átültetése, elterjedése. Ezt minden kétséget kizáróan bizonyítják a temetkezési szokások és az edényeken megjelenő ábrázolások, még akkor is, ha a mediterrán import áruk száma és minősége nem hasonlítható a nyugati Hallstatt-körhöz.

### HALMOK, TÚLVILÁGI ÉLET

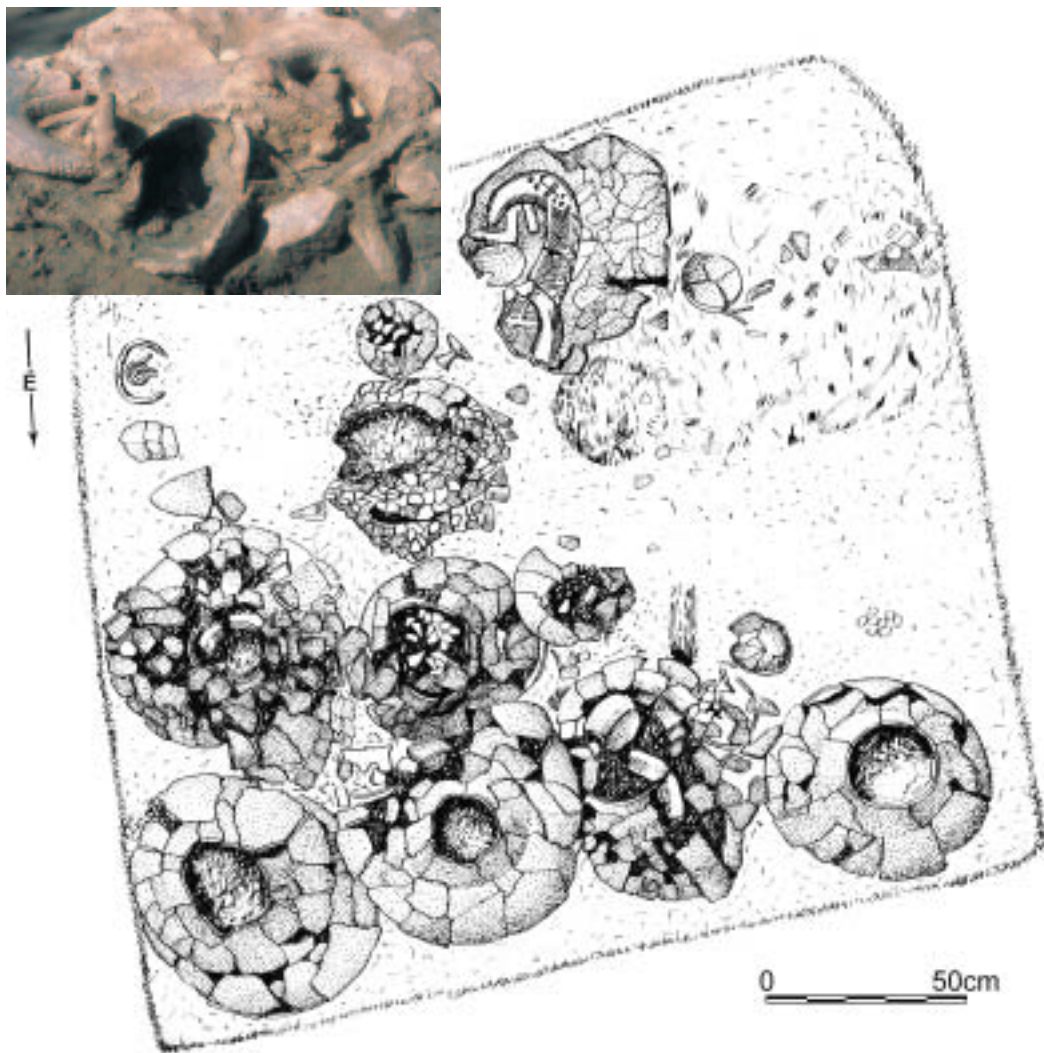
A földvárak egy csoportjára jellemző, hogy a hozzájuk vezető útvonalak mentén található az azok a tumulusokból, azaz halmokból álló, néha több száz síros temető, ahova az ott lakókat eltemették. Így van ez Sopron-Várhelyen (15. kép), Sopron-Károlymagaslaton, Somlóhegyen és Sághegyen, Süttőn, Tihanyban, Százhalombattán, Tátikán, Szalacsán, Pécs-Jakabhegyen. Természetesen a halmok száma és mérete, valamint a temetkezések rítusa és kora, a temetők használati idejének kezdete és időtartama



15. Sopron-Várhely: a földvár és a halmok alaprajza

14. A sághegyi földvár Mesteri határából





16. Sopron-Várhely:  
A 131. sír rajza és részlete  
ásatás közben

kisebb-nagyobb mértékben eltérő, de ezek a példák azt igazolják, hogy a túlvilági hittel kapcsolatban meglehetősen egységes elképzeléssel bírtak. **(16. kép)**

A korai vaskor első felében (Ha C és Ha D eleje) a halottat a máglyán való elhamvasztás után helyezték a sírba. Ezt a Ha D korszak végén fokozatosan felváltja a csontvázas temetkezési rítus, az égetés nélküli elföldelés szokása.

17. Százhalombatta: halomsír és rekonstruált sírkamra



Ha közelebbről vizsgáljuk a dunántúli halmokat, azt tapasztaljuk, hogy a sírok megépítése, a bennük elhelyezett mellékletek száma és összetétele még egy lelőhelyen belül is nagy változatosságot mutat. A sírok részben kőből, részben fából, néha a kettő kombinációjából épültek. Az így létrejött építményt fedték be földdel, amelyet még kőgyűrűvel is megtámasztottak. **(17. kép)**

## AZ URNATEMETŐK

A halmos temetkezésekkel párhuzamosan síkvidéki urnatemetőkkel is találkozunk a Hallstatt-korban. Egy urnafészekbe a kalcinált csontokat tartalmazó urnán kívül több kisebb edényt és fémmellékleteket helyeztek, de az is előfordul, hogy a hamvakat egyszerűen a földre szórták. Az urnasírokat többnyire nagyobb kőlapokkal, esetleg kőpakolással látták el. A kerámia és a fémanyag jellege megegyezik a tumulus-temetkezésekével, de annál szegényesebb. A korábbi kutatás szerint ezek voltak a köznépi temetőik, a kétféle temetkezési szokás pedig társadalmi különbségeket tükröz. Újabban a késő bronzkori őslakosság továbbélésének bizonyítékként, azaz hagyományos temetkezési módjának megőrzéseként tekintjük ezeket a sírokat.

A Kr. e. 6–5. századi vegyes rítusú temetőik – függetlenül attól, hogy hamvasztásos vagy csontvázas sírokról van szó – kiegyenlítettebb szociális viszonyokra utalnak. Az edények száma csökken ugyan, ám általánossá válik egy palack vagy fazék, egy tál vagy egy csésze sírba helyezése (ívógarnitúra). A viseleti tárgyakon kívül fegyvereket, a női sírokban orsógombokat, kisebb késeket is találunk. A leletanyag a kereskedelmi kapcsolatok élénkülését igazolja. A temetőelemzések segítségével sokfajta következtetést vonhatunk le, nemcsak a túlvilági életről alkotott elképzelésekről, hanem a társadalmi szerkezetről is.

### FEGYVEREK, LÓSZERSZÁMOK, VISELET: A FÉRFISÍROKBAN TALÁLHATÓ LELETEK

A korszak legfontosabb fegyvere kétségtelenül a lándzsa volt. A gazdagabb sírokban legalább két, de néha még több példány is előfordul. Gyakran élvédő, ritkábban lándzsapapucs is tartozott hozzá. A Ha D végéig még a csontvázas temetkezéseknél is megtalálhatók, általában ugyan csak egy példányban, de egyre változatosabb formában. A másik, kétségtelenül fegyvernek tartható típus a kétélű (szárnyas) balta, amelyet szintén ismerünk ábrázolásokról, s amely hatalmi jelvényként is szolgálhatott. Többször elő-

18. Bronz sisak szögecselt vaspánttal. Csöngő



19. Százhalombatta. Vadkan-agyarból készült zabla a 114. halomból

fordul még a tokos balta, de ezt inkább eszköznek, mint fegyvernek használhatták. A támadó fegyvernek számító kard vagy tör rendkívül ritka, hiteles ásatásból eddig nem is került elő. Bronz vagy vas nyílhegygel csak elvétve találkozunk, inkább csak a Kr. e. 6–5. században. Védőfegyverek tekintetében még szegényebbek vagyunk, mindössze egyetlen sisak (18. kép) és egy bronzpajzs sorolható ide. A férfisírok jellegzetes mellékleteinek számítanak a lószerszámok, jóval ritkábban a kocsialkatrészek. Ha nem találunk is mindig teljes garnitúrákat a temetkezések mellett, zablákból vagy zablatartozékokból, szíjelosztókból és kantárveretekből következtethetünk a lótarás jelentőségére mind háború esetén, mind békeidőben. (19. kép) Kocsira utalnak a nagybaráti, a somlóvásárhelyi, a vaszari, a csöngői és a bobai tumulusokban lévő, ún. peremes vaskorongok, vaspántok és szögek, amelyek tengely- és kerékvasalás tartozékai lehettek. A férfiak viseletéhez egy-két bronz vagy vastű (főleg többfejű tű, ún. *Mehrkopfnadel*), esetleg egy fibula (vas hárfafibula) és az övről lógó függesztőkarikák tartozhattak. Ezeknek az övhöz tartozó csatoknak a funkciója a sírokban ugyancsak előforduló fenőkő és a nyelnyújtványos, ívelt hátú vaskés rögzítése volt.

### NŐI VISELET, ÉKSZEREK

Női sírokból leginkább ékszerek, felvarrható ruhadíszek és gömbök, esetleg munkaeszközök származnak. A gyöngy már a Ha C korszakban is kedvelt volt, többféle anyagból, üvegpasztából, bronzból, vasból, agyagból is készülhetett. Később a borostyán, sőt egy-egy nemesfémből készült darab is megjelenik, valamint a pávaszem gyöngyök és a kauri-csigák. Az utóbbiaknak bajelhárító szerepet tulajdonítottak, valamint a termékenység szimbólumának tekintették őket. Itt-ott nyakperecek és bronzláncok is feltűnnek, sőt a különféle csüngődíszeket is a nyakban viselt ékszerek kiegészítőinek tarthatjuk.





20. Velemi típusú fibula.  
Sopron–Krautacker

A keltezés szempontjából is a legértékesebb leletek a Hallstatt-kori női viselethez tartozó fibulák. Az egy- és kéthurkú ívfibulák mellett, majd őket követve a csónakfibulák is megjelennek, számtalan típusvariációban. Az itáliai eredetű, bordázott hátú „*Golasecca*”-fibula már kevesebb lelőhelyről ismert, használata a 7. század végén kezdődik, és átnyúlik a 6. századba. A fibulák közül még egy ritka típust említhetünk, a balkáni eredetű, négyszögletes láblemezű, egyhurkú ívfibulát, melyből mindössze hét nyugat-dunántúli példány ismert. A csónakfibula legfiatalabb lezármazottait a *Certosa*-fibulák követik, melyek a Kr. e. 5. század elejétől egészen a 4. század közepéig, sőt egyes helyeken még tovább is használatban maradtak.

A sopron-várhelyi telep és temető legfiatalabb, kora vaskori leletei a Kr. e. 6. századból származnak. A különleges formájú, állatalakos bronzfibula éppen úgy a rendkívül magas színvonalon dolgozó északnyugat-dunántúli bronzöntő- és ötvösműhelyek terméke lehetett, mint a velemi típusú fibulák (20. kép) valamint a délkelet-alpi Hallstatt-kultúra területén és az Alpok északi peremvidékén honos, Sopron környékén a sírokból, de a telepanyagban is többszörösen előforduló számszeríjas, állatfejes *Certosa*-fibulák. (21. kép)

Ruha összefogására szolgálhatott a bőrszíjra erősített, öntött bronztagokból készült és a csatnál összefűzhető vagy összekapcsolható, ugyancsak déli eredetű *asztragalosz* öv. Egyéb, bronzlemezzel díszített övek használatára csak bizonytalan adataink vannak. Viszont a különféle mintákkal, domborítással díszített bronzlemezek és rozetták – felvarrás céljait szolgáló lyukakkal – és a hamvasztásos sírokból oly gyakori bronz-, esetleg vaspitykék és gombocskák azt bizonyítják, hogy a nők ruházata változatos és gazdagon díszített lehetett.

21. Kelet-alpesi számszeríjas, állatfejes *Certosa* fibula. Balf



A nyakláncra vagy a nyakperecen kívül a karpercek számítottak a legnépszerűbb ékszereknek. Kis-lányok és felnőtt nők sírjában, zárt vagy nyitott, bronzból és vasból egyaránt készült, különböző típusú darabokat találunk. Gyakran került a sírba a nők egyik mindennapi tevékenységét, a fonást szimbo-

lizáló orsógomb, melynek legszebb példányai éppen a Hallstatt-korra keltezhetők. Bronzjogar kizárólag női sírban és meglehetősen ritkán fordul elő, a votív szobrocskákhoz hasonlóan kultusz céljait szolgáló tárgy lehetett.



22. Poncolt díszítésű melldísz emberalakos ábrázolással. Balf

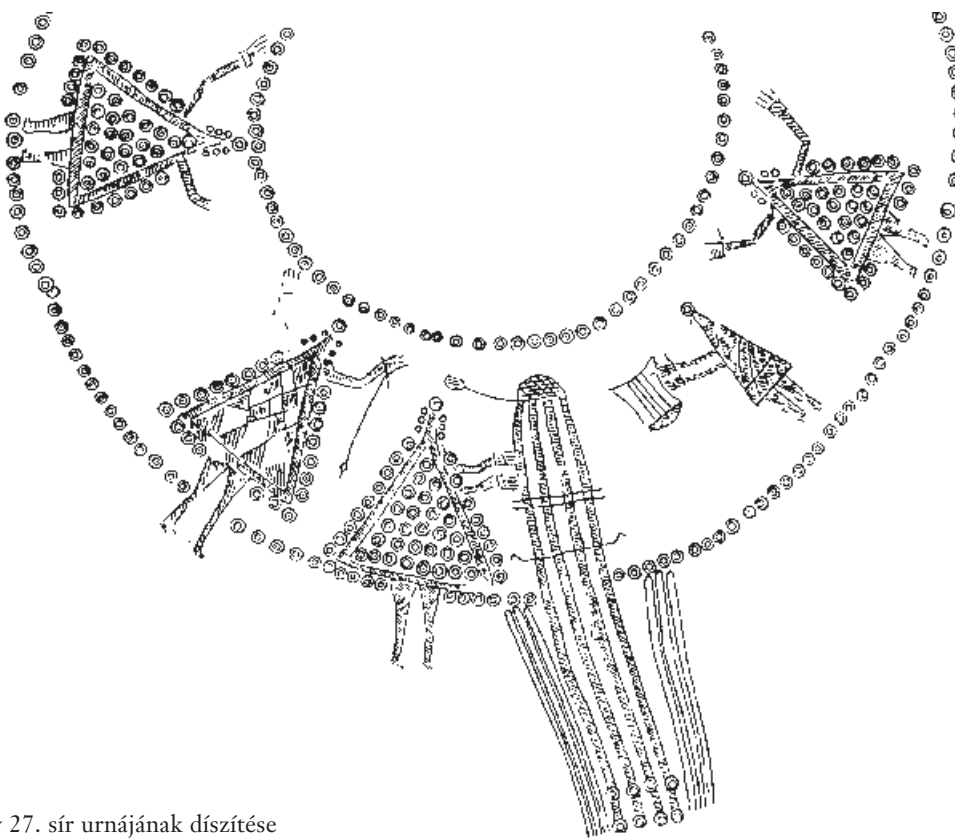
lizáló orsógomb, melynek legszebb példányai éppen a Hallstatt-korra keltezhetők. Bronzjogar kizárólag női sírban és meglehetősen ritkán fordul elő, a votív szobrocskákhoz hasonlóan kultusz céljait szolgáló tárgy lehetett.

A több évszázados töretlen fejlődés talán legszebb példája az a Balfon előkerült melldísz (22. kép), amelynek viseleti előképeit Közép-Itáliából ismerjük, de díszítéstechnikája és ábrázolásmódja a klasszikus észak-itáliai és Sulmtal-vidéki fémmunkákhoz kapcsolja. A Kr. e. 5. századot – a leletanyag sokszínűségét is tükröző – élénk kulturális és kereskedelmi kapcsolatok jellemzik. Ez a helyi gyökerű, keleti kelta kultúra kialakulásának időszaka, melyet a bajor Dunavidéktől a Dunántúlig új telepek és temetők megjelenése jelez.

## AZ EDÉNYMŰVESSÉG REMEKEI, AZ ÁBRÁZOLÁSOK

Nem esett még szó a mindkét nem sírjában egyaránt meglévő, Hallstatt-kori leletanyagunk legjelentősebb részét képező kerámiáról. A mennyiségében is számottevő, de főként változatos formáival és díszítésmódjával kitűnő anyagcsoport részletesebb áttekintést igényel. A leletek zöme természetesen sírokból származik, amit azért is kell hangsúlyoz-





23. Sopron–Várhely 27. sír urnájának díszítése

nunk, mert az eltemetésre kerülő edények egy része külön erre a célra készült (sírkerámia). Ez az átlagosnál is gyengébb minőségű égetésben és a halottkultusszal összefüggő, szimbolikus ábrázolásokban mutatkozik meg. A sírokban található edények közül legfeljebb egy-kettő – az sem feltétlenül – szolgált hamvakat tartalmazó urnaként. Az edények

24. Plasztikus díszítésű urna. Süttö



elhelyezése az étel-italmelléklet adásának szokásával hozható összefüggésbe. Lényegében ivógarnitúrákat találunk, amelyek nagy tároló- és kisebb merítőedényekből és az ital elfogyasztására szolgáló csészékből állnak. Az edények másik csoportja (tágas tálak, plasztikus állatfejekkel vagy stilizált állatalakokkal díszített urnák, fedők, bekarcolt ember-

25. Díszített urna a Hallstatt-kori halomból. Nagyberki–Szalacska





26. Kantharos-  
alakú kis edény.  
Szentlőrinc

és állatábrázolással díszített edények) és a tűzikutyák kifejezetten a halott túlvilági életével kapcsolatos vallási elképzelések miatt kerültek a sírba.

A Sopron környéki vaskori lelőhelyek, különösen a Várhely és a Várishegy (*Warischberg*) a múlt század végi ásatások alkalmával előkerült, figurális díszítésű edényeknek köszönhetik hírnevüket. A késő bronzkori hagyományokra épülő, szimbolikus ábrázolások az észak-itáliai és a délkelet-alpesi Hallstatt-kultúrával való intenzív kapcsolatoknak köszönhetően új képi és tartalmi elemekkel egészültek ki. A klasszikus görög és etruszk előképeken alapuló ábrázolások a bronz szitulákon oly módon kerültek átültetésre, hogy az egyes motívumok és jelenetek mitológiai háttere is értelmezhető. Az összefüggő történeteket, az ünnepi felvonulásokat, a temetési szertartáshoz tartozó áldozatokat megjelenítő képsorok vagy a csak egy-egy részletet kiemelő, de a mögöttes tartalomra utaló ábrázolások – felemelt karú *adoráns* nőalak, lovas- és kocsi jelenet, hárfázó nő vagy férfialak – mind egy egységes szellemi kultúra vetületeként foghatók fel. (23. kép)

Ezek a Hallstatt-kor második felére (Ha C<sub>2</sub>/D<sub>1</sub>) jellemző ember- és állatábrázolások egyaránt tükrözik az élet mindennapjait, és bepillantást engednek a szellemi, a vallási szférába is. A nő (istennő?) alakok gyakori feltűnése különös, összetett hangsúlyt kap az élet-halál és termékenység jelképeként. Az orsóval, szövőszékkel és az ollóval vagy késsel ábrázolt nőalakok (Sopron–Várhely 27. sír) a klasszikus végzet istennőinek megtestesítői, akik az élet fonalát fonják, szövik és elvágják.

A *symposiumok*, azaz ünnepi lakomák és összejövetelek alkalmából nemcsak az „istenekkel” közös ivászatokra, az állatáldozatok bemutatására és a húsból való fogyasztásra került sor, hanem sportversenyekre, zenés-táncos ünnepelésre is. Ezek ábrázolása nemcsak az italt tartalmazó, „kultikus” bronzedények (*szitulák*) visszatérő motívumaként jelenik meg, hanem kocsiábrázolással és vadászjelenetekkel együtt az egyik sopron–várhelyi sír urnáján is. Bár egy másik sírból származó edény csak töredék formában maradt meg, de a lovas és a kocsi, valamint az „imádkozó” nőalakok megléte miatt itt is a fentivel azonos jelenetsorra és jelentéstartalomra következtethetünk. Különösen fontos az a stilizált életfával összekapcsolt jelenet, amelyhez hasonló festett ábrázolás egy szlovákiai sírból került elő, ami meg-

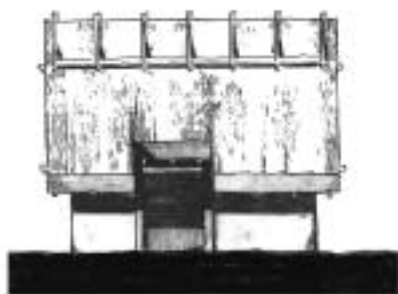
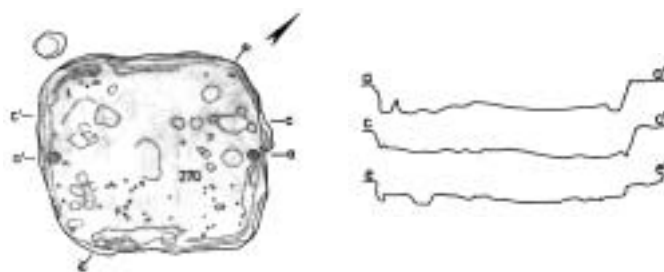
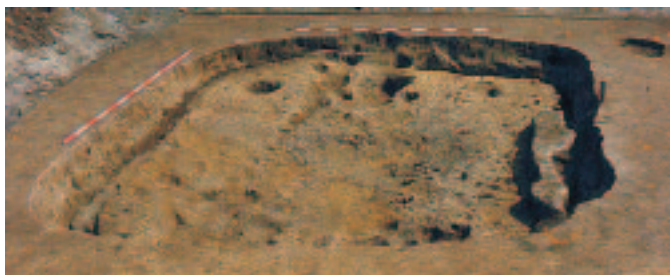
erősíti az istennőnek az élet-halál uraként és a termékenység szimbólumaként való megjelenítését. A hangszerként többször is megjelenő lant vagy citera ugyancsak a keleti Hallstatt-kör Sopron környéki csoportjának sajátja.

A Hallstatt-kori kerámia sokirányú kapcsolatokat tükröz. Kialakulásánál kétségtelenül szerepet játszott az urnamezős kultúra formai hagyománya. (24. kép) A legszorosabb rokonság azonban a nyugat-szlovákiai és az alsó-ausztriai, valamint a burgenlandi temetők anyagával mutatható ki. Ide tartoznak a *Kalenderberg-csoport* edényei, a vörös alapon grafitfestéses edények és a bikafejes díszítésű urnák. A meander- és spirálmotívumok és a *bucchero*-szerű díszítés viszont kelet-alpi–észak-itáliai előzményekre vezethető vissza. (25. kép) A Ha D vége felé új formai és díszítőelemek átvételére került sor, a közvetlenül szomszédos ausztriai területen kívül erősödik a déli, a Dráva–Száva közti terület befolyása (26. kép), és új tényezőként jelentkezik az északnyugat-csehországi és a szlovákiai leletekkel kimutatható kapcsolat. Ételmelléklet adásáról tanúskodnak az állatsontok, a sírokban elsősorban sertés és szarvasmarha, valamint juh maradványai fordultak elő.

## A FALUSIAS JELLEGŰ TELEPEK

Az életmódra és a gazdasági viszonyokra sokkal inkább a telepátásatokból nyert ismeretek alapján következtethetünk. Ugyan kevés megbízható adat áll rendelkezésünkre, de annyit megállapíthatunk, hogy többé-kevésbé földbe mélyített, oszlopos szerkezetű, agyaggal tapasztott, sövényfalú kunyhókban laktak. Ezeket a házakat belső padkák és gödrök tagolták, a tűzhely közepén vagy az egyik sarokban helyezkedett el. Tároló, konyha, vagy egyéb funkciót betöltő gödrök közvetlenül is csatlakozhattak a házhoz. A kunyhók földbe mélyített részének feltöltődésében a kerámián és az állatsontokon kívül nagyon gyakran találunk nehezekeket és orsógombokat, ami arra utal, hogy a szövés-fonás a családban a mindennapos tevékenységek közé tartozott. A földműveléssel kapcsolatos szerszámokat igen kevésbé ismerjük, néhány e célra használt csonteszköz azt mutatja, hogy a vas ilyen szempontból még nem szorította ki a fa- és a csont-, sőt helyenként a kőeszköz használatát. A vaskések a konyhai munkánál már fontos szerepet játszottak, gyakran találjuk őket a tűzhely közvetlen közelében. A növénytermesztés mellett az állattenyésztésnek ekkor már komoly jelentősége volt, amit a nagy százalékban domesztikált és továbbtenyésztett állatfajták bizonyítanak.

A soproni telepen már a Kr. e. 6–5. században is kisebb, földbe mélyített, cölöpszerkezetű, tapasztott falú kunyhókban laktak és dolgoztak. A házak bejárata általában a szélvédettebb délkeleti oldalon volt. A gabonát, a gyümölcsöt és a húst télre méhkas alakú vermekben vagy pince-szerű, fedett tárolóhelyeken, e célra készített nagyobb edényekben tartották. A házakban és a gödrökben az edénytöredékeken és az állatsontokon kívül munkaeszkö-



27. Vaskori szövőház ásatási képe, alaprajza és rekonstrukciója. Sopron–Krautacker, 270. ház

zöket, néha viselethez tartozó tárgyakat vagy elvesztett ékszereket találunk. A gyöngyök, a ruhakapcsoló tűk, a kar- és lábpercek segítik a sírleletekkel való összehasonlítást, és lehetővé teszik a pontosabb kelteztést. A szerves anyagokból (fa, bőr, textil) készült munkaeszközök és berendezési tárgyak csak kivételes esetekben maradtak meg. A házakban talált sok orsógomb, orsókarika és nehezék arra utal, hogy a szövés-fonás az asszonyok mindennapi tevékenységéhez tartozott. (27. kép)

### KÉZMŰVESSÉG

A kerámiakészítés igen magas fokon állott, és az alacsony hőfokon történő égetés ellenére is mind a formaadásban, mind a rendkívül változatos díszítőtechnikák alkalmazásában kiemelkedő termékeket hozott létre. A különféle pecsét alkalmazása már a Hallstatt-kor elejétől szokásban volt, a vésett vagy a pecsételt mintákat világos pasztával töltötték ki. A grafit előszeretettel való felhasználása az

edények díszítésénél először festés formájában, majd az agyagba keverve (kiváló hőtartás) a kor színvonalán álló darabok megalkotásán kívül jól nyomon követhető kereskedelmi kapcsolatokra is rávilágít. A fémművességre az öntőminták, a félkész termékek és a sablonok alapján következtethetünk, elsősorban Velemen, Sághegyen, Keszthely–Apátdombon, de nagyon valószínű, hogy a kisebb telepeken is működtek ötvösök és kovácsok. Feltehetően a vastárgyak is valahol a Dunántúlon készültek, a fegyverek és a lószerszámok formailag és kivitelezésük technikája szerint is elég egységes képet mutatnak. Az ékszerek és más fémtárgyak között is vannak olyanok, amelyek alapján importot vagy legalábbis pontos előképek ismeretét kell feltételeznünk. Bizonyos tárgytipusok elterjedése csak cserkereskedelemmel magyarázható. Ez a kereskedelem pedig egyre inkább állandó útvonalakon bonyolódott, amelyekre a lelőhelyek és a tárgytipusok elterjedéséből következtethetünk, de ezek az utak néhány száz év múltán ókori szerzők leírásai jóvoltából a kortársak és az utókor számára is ismertté váltak.



## A KÉSŐ VASKOR – LA TĚNE-KOR, A KELTÁK Jerem Erzsébet

### A KELTA KUTATÁS LEGFONTOSABB ÚJ EREDMÉNYEI

A második világháború után új lendületet vett keltakutatás mérföldkőnek számító állomása volt az 1974-ben Székesfehérváron rendezett nemzetközi kelta konferencia és kiállítás. Ekkor nemcsak a korszak kiemelkedően fontos Kárpát-medencei leletei kerültek a neves szakemberek érdeklődési körébe, hanem a magyar kelta kutatók új generációja is bekapcsolódott az európai kutatás vérkeringésébe, amelynek eredménye napjainkig érezhető hatását. A keleti kelta kultúrkör olyan jellegzetes leletcsoportjainak, mint a kardok, a pecsételt és a plasztikus díszítésű kerámia, a pszeudofiligrán ékszerek stb. stílár, technológiai, majd később modern természettudományos módszerekkel végzett vizsgálatai nagymértékben hozzájárultak korábbi ismereteink pontosításához. Fény derült a különböző irányú távolsági kapcsolatokra és a klasszikus területekről érkező hatások tér- és időbeli differenciáltságára. Előtérbe került a kora és a késő vaskor átmeneti időszakának, azaz a Kr. e. 6–5. századnak a kutatása, amelynek eredményei igazolták a legkorábbi, La Tène A korú leletanyag meglétét a Dunántúl északnyugati, valamint Duna menti régiójában. Nem kevésbé fontos megállapítások születtek Pannonia romanizációjával és a bennszülött kelta lakosság római kori továbbélésével kapcsolatban. A politikai és közigazgatási szempontból is elkülönülő törzsek a Flavius-korig, a provincia belső területein néhol még azután is megőrizték önállóságukat. A településtörténeti kutatások a terepbejárásoknak, a nagyszabású leletmentéseknek és az autópályáztatásoknak köszönhetően gyökeres fordulatot vettek. Míg a telepanyagot korábban csak néhány földbe mélyített, kisebb gödörház leletei alapján ítéltük meg, az utóbbi években az ország különböző, ebből a szempontból ismeretlen területein sikerült összefüggő települési egységeket feltárni, megfigyelni a falusias vagy a tanyákhoz hasonló jellegű telepek környezeti viszonyait, egyszersmind gyarapítani gazdaságtörténeti ismereteinket. Az újonnan indított *Kelta Corpus*-sorozat eddig megjelent két kötetében a dunántúli és az északkelet-magyarországi még közöletlen, valamint újabban ásott temető, telepek együttese kerültek publikálásra, további kötetek előkészületben vannak. E mellett Szabó Miklós több évtizedes fáradozása a történeti adatok és a leletanyag szinkronizálására és korszerű időrendi tagolására a résztanulmányok sora után összefoglaló szintézishez vezetett, mely monografikus formában, franciaül jelent meg. A nagyszabású nemzetközi kelta kiállításokon és a hozzájuk kapcsolódó katalógusokban szereplő magyarországi leleteket a szűkebb szakma és a nagyközönség is megismerhette, de ezek az alkalmak egy-egy

keltológiai konferenciával és a nemzetközi programokban való részvétellel együtt kiváló lehetőséget adtak a leletek szélesebb összefüggésbe helyezésére és újraértékelésére. E folyamatos munka eredményeként említhetjük a közelmúltban megjelent méltó külsejű és gazdag tartalmú, osztrák–magyar közös kiadású tanulmánykötetet és a Francia-, valamint a Németországban rendezett vaskori kiállítások katalógusait.

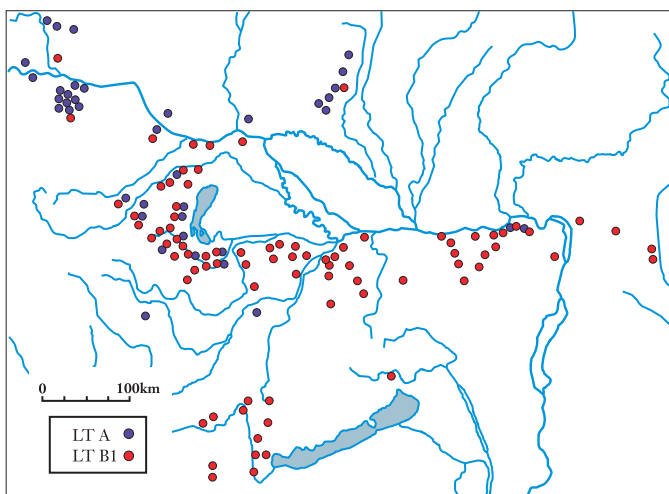
### A KELTÁK TÖRTÉNETE

A Kárpát-medence őskori történetében a Kr. e. 5–4. század fordulóján bekövetkezett változás egyes mozzanatait már írásos források is említik. A kelták megjelenésével a Duna-vidéke is az antik írók érdeklődési körébe került, s bár többnyire ugyan csak későbbi kivonatokból ismerjük a vonatkozó adatokat, segítségükkel kiegészíthetjük a régészeti módszerekkel nyert történeti képet.

Ausztria keleti részén, a Lajta hegység mindkét oldalán, a Fertő medencéjében és Délnyugat-Szlovákiában már a Kr. e. 5. század elejétől érződik a *La Tène-kultúra* hatása. A késő Hallstatt-kori lakosság telepei és temetői folyamatos megtelepedésre utalnak, és közülük néhány egészen a La Tène B<sub>2</sub>/C<sub>1</sub> időszakig, azaz a 3. századig használatban maradt. A „bevándorló” keltákkal, az ún. „síktemetők” népességével azonban először a Kr. e. 4. sz. legelején számolhatunk. Erre az időpontra egyaránt utalnak régészeti és történeti források. *Pompeius Trogus* a Kr. e. 1. század második felében élt kelta származású történetíró művének Iustinus-féle kivonata szerint Itália és Pannonia elfoglalása egyszerre történt, s a hódító törekvések oka a kelták túlnépesedése lehetett. Ugyanerről az eseményről *Livius* is tudósít. Elbeszélése szerint *Ambigatus*, a biturigok királya unokaöccseit, *Bellovesust* és *Sigovesust* küldte – mintegy 300 000 gall élén – csatába. Többségük Itáliába indult, melyet számos ütközetén kívül Róma Kr. e. 388–387-ben történt kirablása, sőt a Szcíliáiig való előrenyomulás is igazolni látszik.

A hazánkba érkező kelta törzseket név szerint nem ismerjük, a korai La Tène lelőhelyek elterjedése alapján azonban arra következtetünk, hogy a foglalás nyugat felől történt, és kisebb csoportok hatoltak a folyó völgyek, elsősorban a Duna és mellékfolyói mentén Észak-Dunántúl területére egészen a Balaton vonaláig, ahol a tó északnyugati sarka, illetve a Zala folyó völgye körül is koncentrációt mutatnak. Valószínűleg még a 4. század első felében a Duna észak–déli folyásának vonalát is elérték, majd rövidesen átlépték, mint azt néhány Duna-könyök környéki és északkelet-magyarországi La Tène B-korú temető bizonyítja. **(28. kép)** Nem sokkal ezután behatoltak Erdély területére: annak északnyugati peremén és az erdélyi medencében csoportosuló La Tène B korú temetkezések a rohamos terjeszkedés bizonyítékai.

A leletek eredetének és kapcsolatainak differenciált vizsgálata azt mutatja, hogy még a 4. században további



28. Korai La Tène-lelőhelyek elterjedése a Dunántúlon

bevándorlók megjelenésével számolhatunk Itália, Champagne és a Felső-Rajna-vidék irányából. Mindenesetre ez az időszakot a sokirányú, dinamikus mozgás jellemzi, melyet jól tükröz a leletanyag változatossága. Dél-Dunántúlról és a határos Stájerországból, Karintiából és Szlovéniából ez ideig nem ismerünk La Tène B-nél korábbra keltezhető leleteket. Pompeius Trogus szerint a kelták éveken keresztül harcoltak az itt talált őslakossággal, amit az is bizonyít, hogy a Balatontól délre fekvő terület népessége még csaknem egy évszázadig képes volt az ellenállásra és megőrizte függetlenségét. Ekkor még az Alföld szkítakori lakosságát sem fenyegette a hódítás veszélye. Újabb fordulat a Kr. e. 4. század végén, a 3. század elején következett be, amikor a középső Rajna-vidékről származó törzsek ismét hódító útra indultak dél felé. Először Trákia északi határán harcoltak, majd nagyszámú sereggel – *Belgios* és *Brennos* vezetésével – a Balkánon folytattak területszerző háborút, de a Kr. e. 279-ben, illetve 277-ben elszenvedett vereség után a sereg visszavonulásra kényszerült, és több részre szakadva új haza után nézett. A Kr. e. 3. század második harmadától azonban nemcsak Dél-Dunántúlon, hanem Északkelet-Magyarországon és az Alföldön is ugrásszerűen megnő a lelőhelyek száma, tehát ettől kezdve az egész Dunántúl kelta politikai fennhatóság alá kerülhetett. A század közepétől az alföldi szkíta temetőkben megjelennek a kelta sírok, a telepeken pedig a jellegzetes kelta anyagot tartalmazó objektumok, amelyek a nagyobb ellenállás nélküli terjeszkedésre és az őslakossággal kialakított békés kapcsolatra utalnak. Ekkor telepedtek le a *Bathanatos* vezette *scordiscusok* a Dráva–Száva közén, s megalapították a mai Belgrád elődjét, Singidunum városát. A Kr. e. 2. század végétől a *scordiscusok* harci sikereit a *dardánok*, a *pannonok*, és a *moisoi* törzsének leigázása jelzi. Hatalmukat először a Kr. e. 156-ban, Rómától elszenvedett vereség rendítette meg. A kelták Kárpát-medencei uralmának virágzását a Kr. e. 114-ben bekövetkezett *kimber* támadás gyengítette. Ekkortól kezdve egyre bonyolultabbá váltak a hatalmi viszonyok. A Kárpát-medence északi

ki részét a *boiok*, a délnyugati a *tauriscusok*, míg a délit a *scordiscusok* tarthatták fennhatóságuk alatt. A *boiok* által lakott észak-dunántúli és északkelet-magyarországi, valamint dél-szlovákiai területek népessége laza szövetséget alkotott, melynek központja Pozsony környékén volt. Kr. e. 88-ban a rómaiak *Scipio Asiagenus* vezetésével legyőzték a *scordiscusok*at, akiknek visszaszorításával egyidejű a *pannon* terjeszkedés.

A mind jobban erősödő dák királyság a Kr. e. 1. század első felében *Boirebistas* vezetésével súlyos vereséget mért először a *scordiscusok*ra, majd az északkelet-magyarországi *tauriscus* csoportra és a *boiok*ra. Területi hódításaikat a Tisza-vidék és Szlovákia egy részének elfoglalása jelzi, nyugat felé a Dunáig juthattak.

Ettől kezdve a források már csak a területileg széttagolt törzsek neveit említik; északnyugaton a *boiok*at, a Duna-kanyarban az *eraviscusok*at, a Balatontól délre a *hercuniastes*et, a Dunától keletre az *osusok*at és *cotinusok*at, míg Erdély északi peremén az *anartiusok*at és a *tauriscusok*at.

Ez a politikai és katonai szempontból lazán szervezett kelta lakosság nem jelentett komoly akadályt Róma hódító törekvései számára. Pannonia elfoglalása után *civitasok*ba szervezték a bennszülött kelta lakosságot, de meghagyták őket addigi szállásterületükön, s ha a romanizáció érintette is kultúrájukat, korábban kialakult életmódjukat, műhelygyakorlatukat, vallási szokásaikat, névadásukat még több száz évig megőrizték. Sokkal keményebb ellenfélnek bizonyultak a *pannonok*, akik törzsi lázadások formájában juttatták kifejezésre nemtetszésüket az erőszakos terjeszkedés politikájával szemben. Emiatt aztán a Kr. e. utolsó két évtizedben *Agrippa*, majd *Tiberius* többször is kemény csatákat kényszerült vívni velük. A Kr. u. 6-ban kitört „pannonalmata” lázadást, melyben a főszerepet a Drávától délre lakó *breucus* és *desidiates* törzsek játszották, csak három évi háborúskodás után sikerült végleg leverni.

## A KELTA TEMETŐK ÉS TEMETKEZÉSI SZOKÁSOK

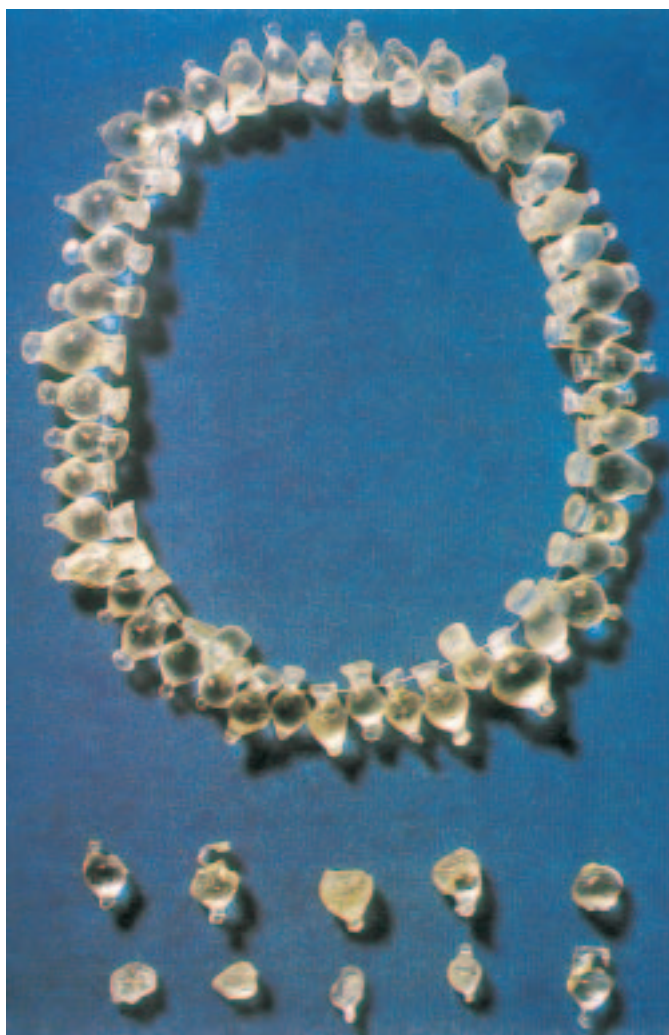
A hazánkba települt kelta lakosságra vonatkozó legfontosabb ismereteinket a történetírók elbeszélésein kívül régészeti forrásokból meríthetjük. A feltárt települések és temetők leletanyaga segítségével meglehetősen pontos képet alkothatunk a késő vaskorban élt emberek mindennapi életéről.

Különösen fontos adatokat szolgáltatnak a temetkezések, mivel a kelták a halál bekövetkeztét csak határkönek tekintették, s a túlvilági életet egyenrangúnak képelték az e világgal. Ezt a szemléletet tükrözi a sírokban található mellékletek összetétele és elrendezése. A rendelkezésünkre álló forrásanyag az új ásatások és közlések következtében nemcsak mennyiségileg gyarapodott, de hitelessége is nőtt, noha az ásatási és főleg a dokumentálási technika, a megfigyelések alaposága még sajnos nem mindig felel meg a kor színvonalának, ami részben az anyagi és az inf-

rastrukturális eszközök hiányával, részben a leletmentési körülményekkel magyarázható. A temetők használati idejének és betelepülési rendjének megállapítását sokszor még a hagyományos antropológiai vizsgálatok hiánya is nehezíti, főleg a hamvasztásos sírok esetében, nem is beszélve a modern biokémiai módszerek (DNS, DNA) nyújtotta lehetőségekről. Egyéb mintavételek, pontosabban az azt követő sokoldalú archaeometriai vizsgálatokkal nyerhető korhatározó és más adatok (például az étel- és ital-mellékletek, a szerves anyagok, a növényi maradványok, a fajták meghatározása) ugyancsak nagymértékben segítenék levonható következtetéseinket. Addig azonban, amíg ez napi gyakorlattá és kötelező elvárássá nem válik, csupán a leletek – néha bizonytalan – összevetéseken nyugvó, relatív keltezésére támaszkodhatunk.

A temetők tényleges sírszámának, azaz az odatemetkező csoportok lélekszámának megállapítását a teljes feltárás hiánya nehezíti. Míg korábban erre nem volt igény vagy lehetőség, addig napjainkban ez már nem szándék híján, hanem objektív nehézségek (késői leletbejelentés, elszántás,

29. Amfora alakú üveggöngyök korai kelta csontvázas sírból. Pilismarót–Basaharc, Kr. e. 4. sz.



beépítés) miatt fordul elő. Jelenlegi ismereteink szerint a Kr. e. 6. század közepétől új temetkezőhelyek létesítésével és a temetkezési szokások átalakulásával, azaz a csontvázas temetkezési mód ismételt térhódításával számolhatunk. A legkorábbi temetők használata már a Ha D időszak második felében kezdődik és többnyire a La Tène B korszak elejéig tart, de vannak olyan közösségek, amelyek ugyanazt a temetkező helyet használják a Kr. e. 2. századig. A kizárólagosan B időszakban használt temetők sírszáma nyilván eltérő volt, s noha jórészt kisebb, néhány síros, valószínűleg családi temetkezőhelyeket ismerünk (több ilyen is tartozhatott egy telephez), a pilismaróti temető bizonyítja, hogy már ebben a korai fázisban is számolhatunk 50-60 sírral. **(29. kép)** Vannak olyan temetők is, amelyek használata a B periódus első vagy második felében indul, és tart a teljes C időszakban. Ezekben a lelőhelyeken 150-180 év alatt több generáció temetkezett, ami egy-egy kisebb népcsoport egy helyen való tartós megtelepedésére utal. A második típust azok a viszonylag rövidebb ideig használt, de nemegyszer 50-80 sírt is tartalmazó temetők képviselik, amelyek a Kr. e. 3. századtól alakultak ki, s a kelták Kárpát-medencei uralmának fénykorára, s a jelentősen megnövekedő népsűrűségekre utalnak. A római foglalatást közvetlenül megelőző évtizedekből ismét meglehetősen kevés temetkezőhelyet ismerünk. Különösen szembeűnő az erősített telepekhez tartozó temetők hiánya, mellyel kapcsolatban kutatási hiányosságok miatt csak feltételezésekkel rendelkezünk, de talán nem tévedünk, ha a temetkezési szokások megváltozása mögött a történeti körülmények változását és egyéb kényszerítő okokat tételezünk fel. A kelta korban a sík temetők mellett – igaz, nem hiteles ásatásból származó adatok – említenek halomsírokat, így meglétüket mégsem szabad kizárni. A hamvasztásos és a csontvázas rítus elterjedésének és egymáshoz való időbeli viszonyának pontos vizsgálata a további kutatások egyik fő feladata, hiszen ez az etnikai csoportok eredetével kapcsolatos felvilágosítással is szolgálhat. Ha a régi, ma már ellenőrizhetetlen megfigyelésekhez (Sopron–Bécsidomb, Győr–Újszállás, Csabrendek) párosítjuk új ismereteinket (Rezi, Ménfőcsanak, Sopron–Krautacker, Pilismarót, Kosd, Vác, Muhl), akkor kitűnik, hogy már a legkorábbi temetőkben a két rítus párhuzamos jelenlétével kell számolnunk. Bizonyos, hogy a csontvázas síktemetők Európa-szerte való megjelenésével egy időben Észak-Dunántúlon is tért hódított a csontvázas temetkezés szokása, de feltehetően helyi hagyományok hatásaként jelentkeztek a hamvasztásos sírok is. A sírok mélységi adatait a hiányos és a mennyiségileg sem kielégítő megfigyelések miatt nem mindig értékelhetjük. A kővel való borítás vagy keretezés, még inkább a sír fölé helyezett egy-két kő, az ún. „jelző” gyakori megléte mindkét rítus esetében jellemző. Előfordul egyes sírok körülárkolása is, melyre jó példákkal szolgálnak az ausztriai és a szlovákiai párhuzamok. A csontvázas temetkezések nagy többségében a halott hátán, nyújtott helyzetben fekszik, esetleg egyik karja a mellkasra van hajlítva. Ritka az enyhe zsugorítás, általában csak a melléklet nélküli sírok-



ban fordul elő. Jellemző még a kettős-, hármas- vagy többszörös temetkezés szokása, azaz a sírok családi temetkezőhelyként való használata.

A tájolás szempontjából elég változatos a kép, a dél-északi, észak-déli vagy az attól valamivel eltérő irányítás gyakoribb, mint a kelet-nyugati fektetés. A sírgödör különleges kiképzésére vagy koporsóban való eltemetésre csak kivételesen gondos feltárásnál következtethetünk. A hamvasztásos temetkezés fő változatai: a szórthamvas és az urnasírok a La Tène-kor végéig megtalálhatók, nem ritkán mindkettő egyetlen temetőn belül.

### A SÍROKBAN TALÁLHATÓ MELLÉKLETEK ÉS VISELET

Ha a sírokat nem, életkor, valamint mellékletek szempontjából vizsgáljuk, a szabályszerűen ismétlődő leletkombinációk alapján több irányba is gyarapíthatjuk a keltákra vonatkozó ismereteinket. A férfisírok egy részét a fegyverrel való eltemetés jellemzi. A kard és tartozékai mindig jobb oldalon, a lándzsa a fej mindkét oldalán, sőt néha a lábnál található. **(30. kép)** Meglehetősen gyakori viszont a kard hiánya, különösen a legkorábbi síroknál. Az egy vagy több lándzsával való temetkezés, más típusú fegyverzetre utal. A sisak olyan ritka, hogy minden bizonnyal csak kivételes képességű harcos kaphatta, és egyúttal rangjelző szerepe is lehetett. A korábbi véleményekkel ellentétben, hazai és külföldi példák tanúsága szerint már a La Tène A végétől használtak pajzsot. A viselet része volt az öv és a függesztőkarika, majd később a kardkötőlánc. Egy nagyobb méretű fibula a vállon a köpeny összekapcsolására szolgálhatott, ehhez néha még egy kisebb, többnyire vasfibula is csatlakozik. Nyakperec (*torques*) és bal kézen viselt karperec vagy felső kargyűrű és bizonytalan adatok szerint lábperec csak elvétve fordult elő.

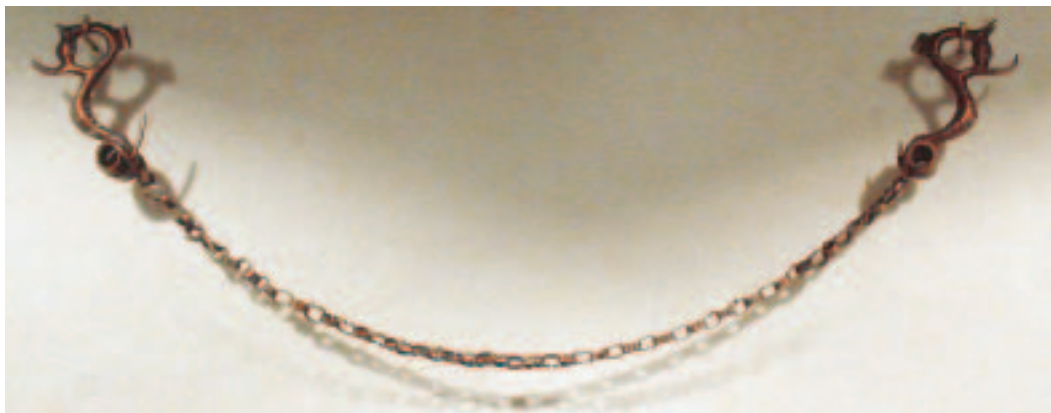
A női sírok két-három vagy több fibula és főleg kar- és lábperecek viseletét mutatják. Ezt kiegészítheti nyakperec, változatos gyöngyökből álló nyaklánc, gyűrű és öv. Már a korai La Tène-időszaktól kezdve – a traisentali, a burgenlandi és a délnyugat-szlovákiai temetőkhöz hasonlóan – előfordul a láncos fibulapár (Sopron-Bécsidomb, Ménfő-



30. Vaskard tokkal és vésett sárkánypár (zoomorf líra) díszítéssel. Kósd, 15. sír

csanak, Litér), mely a két vállon fogta össze a ruhát, ilyenkor a harmadik fibulát a mell tájékán találjuk. **(31. kép)** A nyakperec viselési joga valószínűleg társadalmi vagy még inkább családon belüli rangot jelezhetett. A kar- és a lábperec-garnitúrák és az öv a kelta nők legjellegzetesebb ékszereinek, illetve viselet-kiegészítőinek számítanak. Ezen kívül egyszerűbb munkaeszközök, főleg orsógombok kerültek a sírba.

Az étel-, italmelléklet adásának szokásáról, valamint a temetési szertartással összefüggő állatáldozatról tanúskodnak az edényeken kívül a sírban talált – többnyire egész vagy fél sertés, juh, szárnyas – állatcsontok. A jól megfi-



31. Karikás, állatfejes, bronz fibulapár láncsal. Sopron-Bécsi-domb



32. Szitula alakú edény, vállán Waldalgesheim stílusú bekarcolt díszítéssel. Alsópél, Kr. e. 4. sz. második fele

gyelt sírokban következetesen az állatcsontok és az edények mellett fekszik a vágókés vagy az olló, bizonyosságául annak, hogy ezeket az állatok feldarabolásánál használták. Az edények elhelyezése is meghatározott rendszert mutat, a váz jobb oldala mentén vagy a fejnél, illetve lábnál egy csoportban, és visszatérő a lencse alakú („*Linsenflasche*”) vagy a hasán öblösödő palack és két-három tál, esetleg fazék kombinációja is. (32. kép)

A gyereksírok fő ismérve az amulett jellegű tárgyak – a gyöngyök, a bronzcsüngők, a kagylók, a csigák, az állatfo-

gak – jelenléte, valamint a változatos fibula és karikaékszer-garnitúrák („*Ringschmuck*”). (33. kép)

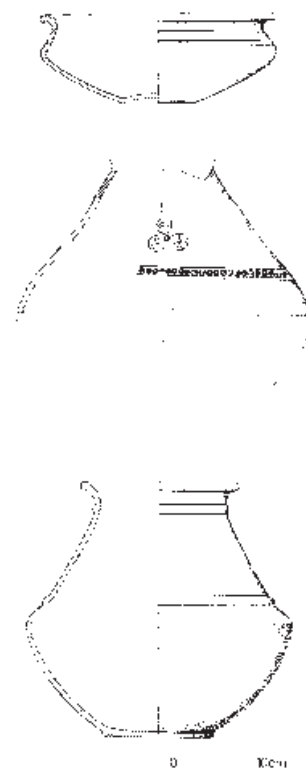
A leletanyag közelebbi vizsgálata differenciált kapcsolatokat tükröz. Különösen a Kr. e. 5–4. századi együttesek leletei szolgálnak felvilágosítással az egyes tárgytipusok eredetére vonatkozóan. Később a helyi mesterek által előállított termékeken egyre inkább érződik az alaplakosság kultúrájának hatása. További befolyásoló tényezőként hatnak a különféle népmozgások következtében megismert, esetleg importált tárgyak. Ezeknek a kelta ízlés szerint átformált utánczai

nagy számban készültek Kárpát-medencei műhelyekben. A kézműves ipar igazi kibontakozása a Kr. e. 4. század végére és a 3. századra tehető. Ekkor születtek a legszebb vésett díszítésű kardok, a vérzománc-berakásos bronz övek, valamint a „szkíta” kultúra termékenyítő hatására létrejött alkotások. A Kr. e. 2–1. századtól kezdve, a népesség erődített telepeken való koncentrálódása idején, megteremtődtek a tömegtermelés feltételei, s új iparágak virágoztak fel. Közülük meghatározó jelentőségű volt a fazekasság, a vasművesség és a pénzverés. (34. kép)



33. Maszkos gyöngy. Vác, 29. sír, Kr. e. 3. sz. második fele

34. Kelta edényégető kemence és termékei. Sopron–Krautacker, Kr. e. 3. sz. első fele





## TELEPÜLÉSTÖRTÉNET

A Kárpát-medence kelta lakosságának települési viszonyairól az utóbbi évtizedekben meglehetősen sokat gyarapodtak ismereteink. A környező országokban feltárt La Tène-korú telephelyek és a hazai terepbejárások és ásások egybehangzó tapasztalata szerint a kelták nem kedvelték a magasban fekvő vidéket. Ez annál is inkább érthető, mert megélhetésük forrása a földművelés és az állattenyésztés volt, ami szükségessé tette, hogy a termőföld és a víz közelében telepedjenek meg. Ez a magyarázata annak is, hogy falusias jellegű telepek mellett igen gyakoriak a tanya, illetve a *vicus*-szerű kis települések, ahol egy-két vagy néhány család lakhatott földje közvetlen szomszédságában. Az eddig ismert legnagyobb kiterjedésű és legkorábbra tehető nyílt telep ásatása igen sok új adattal gazdagította eddigi tudá-

sunkat (Sopron–Krautacker). **(35. kép)** Az innen származó és az ország más részein korábban feltárt kisebb telepek vagy házak (Iván, Lébény, Keszthely–Úszató, Regöly–Fűzfás, Acsa) és például az M3-as autópálya építése körüli ásás alkalmával feltárt kistelepek (Polgár, Sajópetri) leleteinek segítségével fogalmat alkothatunk a kelták mindennapi életéről. Lekerekített sarkú, téglalap alakú házaikat (méretük 2–3×4–6 méter között változik) kissé földbe mélyítették. A rövidebb oldalak közepén található cölöplyukak a nyeregtető gerincszelvényét tartó oszlopok helyei. A kissé mélyebbre ásott kunyhókat valószínűleg szalma- vagy vesszőfonatos sátortető fedte, míg máshol a hosszanti oldalak mentén elhelyezett oszlop- vagy karósról, valamint a sok lenyomatos patics agyaggal tapasztott sövényfalú házakra utal. **(36. kép)** A házak belsejében padkákat, munkagödröket, tűzhelyt, esetleg kemencét találunk. A házakat



35. Késő Hallstatt és LT-kori telep. Sopron–Krautacker, Kr. e. 6–1. sz.

36. L-alakú kelta ház maradványa a padlószinttel, Sopron–Krautacker, Kr. e. 4. sz.





37. Sertés és szarvasmarha áldozat maradványa egy kelta ház padlószintjén. Sé-Doberdó 2. ház

eltérő rendeltetésű gödrök vették körül: többek között agyaggyerő-, hulladék-, tároló- és konyhagödrök.

A vasból készült mezőgazdasági eszközök (eke, ásó, sarló, kasza) minden korábbinál gazdaságosabb művelést tettek lehetővé. A kelták ismerték a különböző gabona- (búza, árpa, rozs, köles) és zöldségfajtákat, sőt valószínűleg szőlőt is termesztettek. A föld megmunkálása mellett az állattartásnak is kiemelkedő jelentősége volt. A telepeken található igen gazdag állatsontanyag a háziállatok tenyésztésének és egyúttal a tartós megtelepedésnek a bizonyítéka. Igavonáson kívül az állatok húsát és tejét a táplálkozásnál hasznosították, nem véletlen, hogy legnagyobb számban éppen szarvasmarha-, kecske-, juh- és sertécsontok kerülnek elő. A sírokba helyezett ételmellékletek között többnyire ugyanezen állatfajták maradványai találhatók.

A vadászott állatok aránya telepenként változik; őstulok, szarvas, őz, vaddisznó. A mezei nyúl elejtésének az élelemszerzésen kívül egyéb célja is volt. Az agancs vagy a csont nyersanyagul szolgált különféle eszközök készítéséhez, a sertés, a szarvas, a kutya és a ló pedig a különféle vallási szertartásoknál és a halottkultuszban töltött be nagy szerepet. (37. kép)

### A KÉZMŰVESSÉG REMEKEI

A nagyobb és kedvező fekvésű településeken bizonyára ipari tevékenységgel is foglalkoztak. A vas, a bronz, a bőr, a fa, a csont és az agyag megmunkálása biztosította a mindennapi élet legszükségesebb tárgyainak előállítását. A korai La Tène-időszak fémműves központjait nem ismerjük, de a

felszíni vasérc-előfordulások és a salakleletek alapján következtethetünk arra, hogy Északnyugat-Dunántúlon a gyepvasérből olvasztott vasat kovácsolással fegyverekké és eszközökké formálták. Máshol rudak formájában importált nyersvasat dolgoztak fel. A bronzöntésre vonatkozó adatok is hiányoznak, de mivel a viseleti tárgyak és az ékszerek között csak igen ritkán találunk távoli vidékről származó darabokat, feltételezhetjük, hogy legnagyobb részük már a Kárpát-medencében készült. (38. kép) Mindezt valószínűsíti olyan típusok előállítása is, amelyek létrejöttére helyi stíuselemek is hatottak.

A legtapasztaltabb fémművesek fegyverkovácsként dolgoztak. Vésett díszítésű lándzsahegyek és kések, antropomorf és pseudo-antropomorf markolatú török és nem utolsósorban a már említett poncolt kardpengék és vésett kardhüvelyek a kor elsőrangú remekművei. A bélyeggel ellátott pengék segítségével egyes mesterek és műhelyek működési területét és kulturális kapcsolatait is meghatározhatjuk.

39. Pecsételt díszítésű palack korai kelta férfi sírból. Sopron-Bécsidomb, Kr. e. 4. sz. eleje



38. Bronzöntő tégely a telep egyik kis műhelyéből. Sopron-Krautacker, Kr. e. 4. sz.

A másik fontos és igen színvonalas kézműipari tevékenység az edénművesség volt. A kerámiakészítés már a Hallstatt-korban olyan fejlettségi fokot ért el, ami lehetővé tette nemcsak az új technika átvételét, hanem önálló ihletésű, de a kelták ízlésének is megfelelő tárgyak létrehozását. A korai La Tène-időszakban a Fertő-tó környékén valószínűleg éppen Sopronban dolgozhatott az a műhely, amely különleges pecsétekkel díszített darabokat gyártott. A pecsételt kerámia egyébként a kelta-kor végéig, sőt éppen kelta fazekasok hatásaként még a Kr. u. 2. századig kedvelt maradt, de mintakincse és elterjedése időben és térben állandóan változott. **(39. kép)**

Az alföldi lelőhelyek kerámiaanyaga a legáltalánosabb típusok kivételével mind forma, mind díszítés tekintetében különbözik a dunántúlitól, s ez éppen az eltérő előzményeknek, pontosabban a szkítakori hagyomány érvényre jutásának tulajdonítható.

Végül még az állat- és emberfejjel vagy emberalakkal díszített fülű edények csoportjára kell a figyelmet irányítanunk. **(40. kép)** Keletkezésüket több irányú hatás magyarázza, annál is inkább, mert különféle típusokon jelentkeznek.

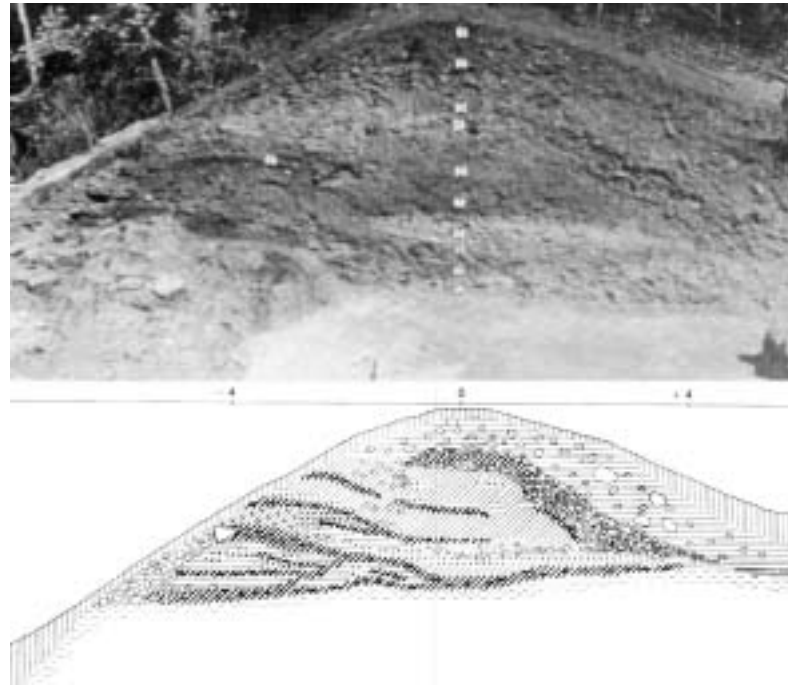


40. Kantarosz alakú edény, kosfejben végződő fülekkel. Csobaj, 1. sír, Kr. e. 3. sz.

A Kr. e. 2. század közepétől a lakosság egy része magaslati, részint már korábban erősített telepekre költözött. (Velem, Sopron–Várhely, Tihany–Óvár, Balatonföldvár, Nagyberki–Szalacska, Regöly, Százhalombatta, Budapest–Gellérthegy, Esztergom–Vár, Bükkszentlászló). **(41. kép)** Ennek oka egyrészt a törzsek egymás közötti viszálya, másrészt a fenyegető külső veszély lehetett. Ettől kezdve a kézművesközpontok is a várak védelmét élvezték, s a koncentráció következtében már fejlettebb technikai adottságokkal lehetővé vált a tömegtermelés és az új iparágak kifejlesztése is.

A vas megmunkálásának tökéletesedését az itt készült, nagyon változatos szerszámleletek mutatják. Az eszközök használatára való alkalmasságát ékesen bizonyítja, hogy a késő vaskorban kialakult típusok évszázadokon át alig változtak.

A Kr. e. 2. századtól a törzsi központul is szolgáló erősített telepeken folyt a kelta pénzverés. **(42. kép)** A törzsön belüli kereskedelem céljára készített pénzek többnyire ezüsből vert *Philippeus*-utánzatok voltak. Az arany érmek ritkábbak, az időszámításunk körüli időben pedig egyre



41. Sopron–Várhely. A fősánc átvágásának északnyugati profilja

gyakoribbá vált az ezüst bronzsal való helyettesítése. A pénzromlással szinte párhuzamosan az éremképek is nagy átalakuláson mentek keresztül. Külön figyelemre méltóak a boius- és az eraviscusveretek, mivel ezek latin betűs feliratai már a római pénzforgalom hatását jelzik.

A fazekasműhelyekben minden korábbinál nagyobb mennyiségben készültek az egyre jobb minőségű, de meg-



42. Pecsételt díszítésű edénybe rejtett 'Audoleon' típusú ezüst pénzek. Egyházasdengeleg, Kr. e. 3. sz. első fele





43. Festett díszítésű edény. Budapest–Gellért hegy, Tabán, Kr. e. 1. sz.

lehetősen egységes formakincsi edények. A díszítések közül a fazekak külső és a tálak belső oldalán található besimítás és főleg a geometrikus, valamint az egyszerű, stilizált mintákat alkalmazó festés emelhető ki. **(43. kép)**

Meg kell említenünk még az üvegből készült tárgyakat, főként a gyöngyök, a karikák, a karperecek előállítását, amelyek között igazi művészi kivitelű darabok is előfordulnak.

## A VALLÁS

A földvárak valószínűleg nemcsak ipari, gazdasági és kereskedelmi központok voltak, hanem a szellemi élet is itt zajlott. Erre vonatkozóan hazánk területéről eddig kevés adattal rendelkezünk, de tudjuk, hogy a kelta erődített helyeken vagy közvetlen szomszédságukban külön e célra elkerített helyen szentélykörzetek szolgálták a kultuszok gyakorlására.

A regölyi földvár közelében előkerült „kincslet” is feltehetően áldozat bemutatásakor kerülhetett Szárazd és Regöly között, közelebről nem meghatározható helyen a tőzeget, mocsaras talajba. **(44. kép)** Az állatábrázolások általában vagy totemisztikus jelentéssel vagy a termékenységekultusszal hozhatók összefüggésbe. A Bátáról származó vadkan szobrocska nemcsak ilyen értelmű mondanivalója, hanem művészi kivitele miatt is a kelta kisplasztika egyik legjelentősebb alkotása. A Kárpát-medencei kelta művészetet egyébként – egyetlen monumentális kőemléktől elte-

kintve (badacsonyi–lábdi kettősfej) – az ötletgazdag, jó technikai színvonalon megformált, „kis tárgyak” képviselik. Az időszámításunk előtti évszázadokban földünkön élt kelta törzseknek nemcsak olyan fontos technikai vívmányokat köszönhetünk, mint a korongolt kerámia tömeges előállítása és maradandó vas-eszközészlet kialakítása, de ők vetették meg a római kortól állandóvá váló, távoli területeket is összekötő útvonalak, valamint a városi civilizáció alapjait is.

A kelta lelőhelyek közül – kora és a leletanyagának kapcsolatai miatt is – az egyik legjelentősebb a Ménfőcsanak északnyugati határában, az ősi Rába-teraszon fekvő, környezetéből enyhén kiemelkedő lelőhely. A temető *Uzsoki András* által kiásott sírjainak leírását a *Kelta Corpus I.* kötetben publikálták. Összesen tíz kelta és hét késő római sír került elő többszöri leletmentés során, de az ásató már akkor feltételezte, hogy a temető feltehetően túlterjedt az általa átkutatott terület határára.

Valamennyi kelta temetkezés csontvázas rítusú volt, a 4. és a 10. sír kettős temetkezést rejtett. A harcos sírok lándzsa-, kard- és vágókés-együtteseit egy esetben fapajzshoz tartozó vasveretek egészítették ki, míg az egyik női sírt kiemelkedően gazdag gyöngy- és karikaékszer-garnitúra jellemezte. A lelőhely kutatásának folytatása a legújabb kori régészet egyik tipikus feltárási formájához, az autópályák építését megelőző, nagy felületen végzett ásatásokhoz kapcsolódik.

44. Aranykincs. Szárazd–Regöly, Kr. e. 2. sz. első fele





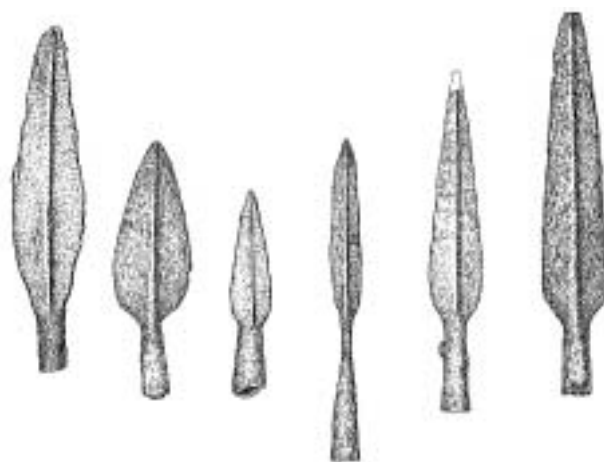
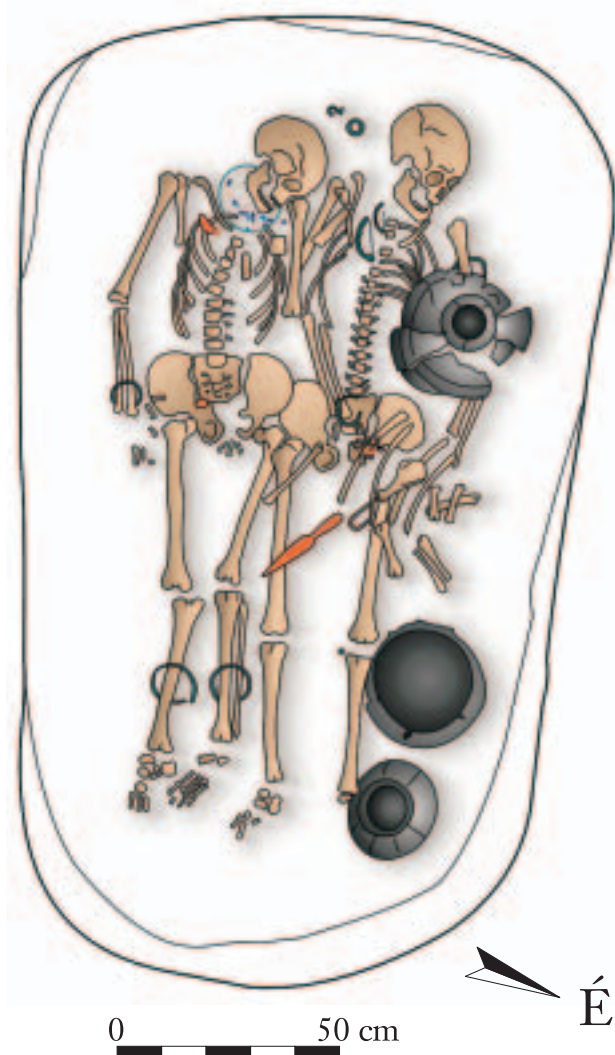
## A MÉNFŐCSANAKI KELTA LELŐHELY

Vaday Andrea

1993–1994 folyamán, az M1 autópályához csatlakozó, Ménfőcsanakot elkerülő 83-as út építése előtt megelőző feltárás folyt 80 000 négyzetméter felületen.

A feltárás nyomsávjába esett egy temető részlete, amely egy – az Öreg Rábára merőleges, időszakos vízjárással körülvett – dombháton feküdt. Ebben a temetőben maradtak meg eddig a legkorábbi kelta sírok Magyarországon. **(45. kép)** A kutatók korábban azt a nézetet vallották, hogy Burgenlandot és a Dunántúlt csak a Kr. e. 4. században foglalták el a kelta harcosok. A ménfőcsanaki temető néhány sírja alapján ezt még korábbra tehetjük. Korai viseleti szokást jelzett a nők sírjaiban a nyakperec mellett vagy anélkül viselt gyöngynyaklánc, illetve a két ruhakapcsoló tűvel összerősített felsőruha. A temető későbbi sírjainál már a két fibula mellett egy harmadikat is hordtak a mell tájékán. A legkorábbi sírok leletei párhuzamba állíthatók ausztriai, francia, német- és csehországi lelőhelyek anyagával, például

45. Kettős temetkezés a ménfőcsanaki korai kelta temetőből



46. Lándzsa típusok a ménfőcsanaki kelta temetőből

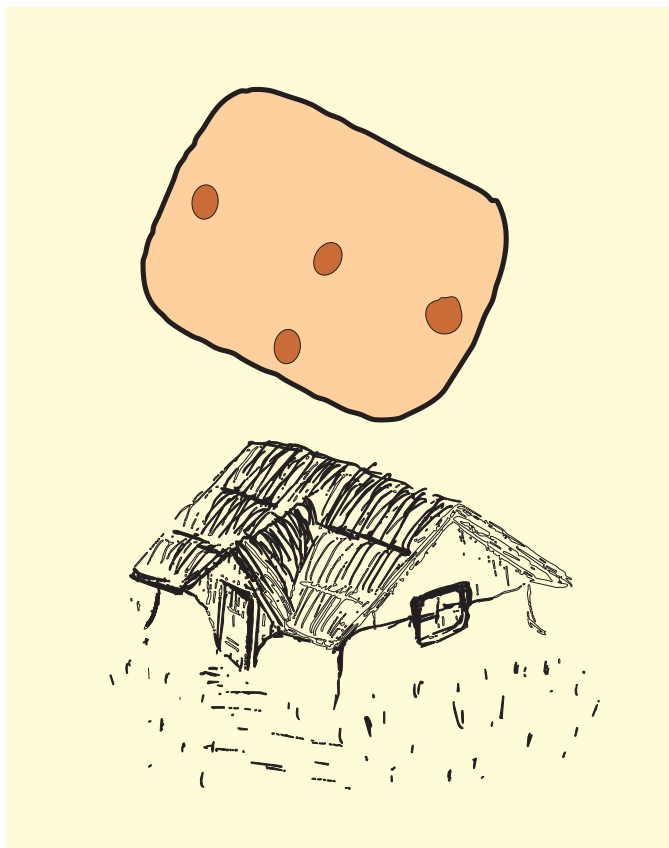
Les Jogasses, Dürrenberg bei Hallein (Kr. e. 6. század vége–5. század eleje), Hlubýne (Kr. e. 5. század második fele) és Epernay, valamint az ún. Marne-horizont (Kr. e. 5. század második fele).

A síregyütteseknél jól látszik, hogy mind a régi, mind az új lelettípusok előfordulnak, néha egyazon sírban, ami arra utal, hogy a bevándorló kelták anyagi kultúrája az idők múltával és a helyi kultúra hatására kevertté válik. A temető katonai jellegét a sírokba tett védő- és támadófegyverek tanúsítják. Fémveretes nagy pajzsok, hosszú, kétélű kardok és lándzsák számos változata fordul elő a férfiak sírjában. **(46. kép)**

A temetőre jellemzők a négyszögletes, zárt árokkerettel körülvett sírok. Ilyenek széles körben terjedtek el a kelta területen, így például az alsó-ausztriai Franzhausen Kr. e. 5. századi temetőjében egyedül álló és kettős temetkezésekkel. A temetőben a ménfőcsanakihoz hasonlóan egyaránt megtalálható volt a hamvasztásos és a csontvázas temetkezési rítus. Árokkal keretezett sírok még feltűnnek Champagne-ban és a Marne-vidék más kelta temetőiben, valamint Yorkshire keleti részén. La Perrière, Kr. e. 3. századi temetőjében például a négyszögletes és a kör alakú árokkeretes sírok között megvan a „jelöletlen” sírok sora is. De idézhetünk közelebbi példát is az árokkal keretezett sírokat tartalmazó temetőre: a szlovákiai Ipolykiskesziben (Malé Kosihy, Szlovákia) és Dubnikban szintén találunk hasonlókat.

A ménfőcsanaki – több generáción keresztül használt – temető soros rendszere és temetési szokása igen összetett. A temető rész korai sírjai a kelták balkáni hadjárata előtti időszakra, míg kései temetkezései a korai és a középső La Tène-átmenet idejére keltezhetőek. A temetkezéseknél gyakorta megfigyelhető, hogy később egy másik halottat is beletemettek a sírba. Evvel a jelenséggel több kelta temetőben is találkozunk, köztük Münsingen–Rainban, Dürrenbergben stb. A sírok egy részét kő sírjellel látták el, a magyarországi sopron–bécsi-dombi, kosdi, cserszegtomaji temetőhöz hasonlóan.

A ménfőcsanaki temető részlet belső időrendje is jól mo-



47. Kelta ház alaprajza és rekonstrukciója

dellezhető. Az árokkal körülvett sírok csoportokban helyezkednek el, közöttük jelöletlen sírokkal. A sírok egy részébe később egy másik családtagot is temettek. Így az ásatási jelenségek és a leletanyag alapján a régészetben használt, ún. *Harris matrix* segítségével leképezhető a sírok viszonylagos időrendje. Ennek azért van nagy jelentősége, mert a Kárpát-medencében eddig csak Hetény (Chotin, Szlovákia) kelta temetőjének 47 sírját elemezték hasonló módon, s a munka során sikerült több generációt is meghatározni a lelőhelyen.

A feltárás során a lelőhelyen több korszakos megtelepedést figyeltek meg. Az ásatási terület északi harmadában egy nagy kiterjedésű kelta település részlete is előkerült, amelynek objektumai a La Tène B2–B2/C1 időszakára keltezhetők. (47. kép) A bennszülött kelta lakosság továbbélését egészen a *Severus*-korig nyomon lehetett követni. A félig földbe mélyített házak, a tárolóvermek, a hulladékgödrök, a portákat kerítő árok- és kerítésrendszerek mellett kutak is napvilágra kerültek, közöttük olyan tölgyből ácsolt, faszervezetű kút is, amelynek pontos korát az ácsolat faanyagának dendrokronológiai vizsgálatával meg lehetett határozni. A településen előkerültek még nyersanyag tárolására szolgáló kisebb építmények, amelyekben nagy mennyiségű, nyers grafitömb volt. Nyers grafitot már a Kr. e. 5. századtól importáltak a grafitbányáktól távol eső fazekasközpontok. A ménfőcsanaki grafit „depók” egyaránt bizonyítják a telep kerámiakészítéssel foglalkozó lakosságának nyugati kapcsolatait és a távolsági kereskedelmet. A helyi fémfeldolgozásra utalt a műhelyek egy részében feltárt, kővel bélelt olvasztókemence maradványa, a nagy mennyiségű vassalak és a nyersvastömbök is. Az utóbbit szintén nyugatról, a mai Ausztria területéről hozták be.

A kerámialeletek vizsgálata során kitűnt, hogy a ménfőcsanaki település a Kr. e. 4. század végén, a 3. század elején szoros kapcsolatban lehetett a sopron–krautackeri, a Kr. e. 2. században pedig a szlovákiai Čataj kelta fazekastelepével. Az előkerült, fémet utánzó, bepecsételt és fogazott díszítésű edények többek között Balf, Écs, Koroncó, Hidegség, Sopron leleteivel mutatnak rokonságot, de kimutathatók a kapcsolatok a Fertő-medence többi lelőhelyének edényleleteivel (Mörbisch, Oggau, Pötsching) is.

Az antik írott források szerint a Kr. e. 1. század közepén Boirebistas, dák király leverte a Kritasiros vezette kelta sereget, és a Kr. e. 60 körül a Dunántúlra bevándorló boiok területét pusztasággá tette (*deserta Boiorum*). Ennek ellenére a ménfőcsanaki település legkésőbbi – azaz római kor előtti – fázisának kelta boi lakossága mégis töretlenül továbbélt a római foglalás után is.